



สสอ.บุณฑริก วาระประชุมประจำเดือน เดือน มิถุนายน ๒๕๖๖ หน้าที่ ๑

ระเบียบรับรองรับรองวาระการประชุมประจำเดือน
ณ ห้องประชุมบุณฑริก สำนักงานสาธารณสุขอำเภอบุณฑริก



วาระที่ ๑ ประธานแจ้งในที่ประชุม

๑. ผู้บริหารใหม่

- ผู้อำนวยการโรงพยาบาลศรีเมืองใหม่ เป็นรอง นพ.สสจ.มุกดาหาร
- อ.นิธิศ ธาณี เป็นผู้อำนวยการวิทนบาลัยการสาธารณสุขสิรินธร

๒. ทุนการศึกษาบุตรแก่สมาชิกสหกรณ์ออมทรัพย์

- กรณีสมาชิกไม่มีบุตร เมื่อเกษียณอายุราชการ รับ ๕,๐๐๐ บาท

๓. เรื่องจากที่ประชุมหัวหน้าส่วนราชการ

๑. อุบล ช่างเยื้องธรรม นางรำ ๒๓๑๐ คนรวมในแต่ละอำเภอ

๒. สวดมนต์ ๒๓๑ รูป วัดในแต่ละอำเภอ

๓. app Thai D เน้น หัวหน้าส่วนราชการ กำหนด ผู้ใหญ่บ้าน เจ้าหน้าที่ภาครัฐ แสดงตัวตนทางมือถือได้

บัตร ทะเบียนบ้าน ปรีณรับรองเอกสารได้ด้วย

๔. จัดกิจกรรม เถลิงพระเกียรติ ๓ มิ.ย. ๒๕๖๖ ทำบุญตักบาตร พานพุ่ม ดำเนินการต่อเนื่อง ตอนเย็น

สวดมนต์ เจริญพุทธมนต์ที่วัดที่บ้าน ปลุกต้นไม้

๕. อำเภอบุณฑริก ปลุก ๔ ตำบล หากคนอบรม ผู้แทนวิสาหกิจชุมชน ปลุกไป ๗๐ ไร่ จาก ๕๐๐ ไร่

๖. กำหนด ผอ. ที่ครบวาระ ต่ออายุ ๑๒ ราย

๗. แต่งตั้ง กำหนด ผอ. มาปฏิบัติหน้าที่วันละ ๒ คน

๘. การดูแลผู้สูงอายุเสพติด ใช้ความรุนแรง รับการเข้าค่าย เริ่ม ๙ มิถุนายน ๒๕๖๖

๙. Quick off big cleanning day วันที่ ๓ มิถุนายน ๒๕๖๖ ทุกหมู่บ้าน มอบหมายภารกิจ ให้ รพ.สต.

ประสาน ผู้นำแต่ละหมู่บ้าน ตกลงวัน BCD ทุกเดือนว่าวันไหน และแจ้ง สสอ งานควบคุมโรค รวบรวม แจ้ง อำเภอ กำกับติดตาม

๑๐. สำนักงาน กศน ยกระดับ เป็นศูนย์ส่งเสริมการเรียนรู้อำเภอบุณฑริก

๑๑. ประมงอำเภอ ห้ามอุปกรณ์ที่ผิดกฎหมายจับสัตว์น้ำฤดูวางไข่

๑๒. ลีนเชื้อ กล้วยหอม ภูเก็ตไร่ละ๕หมื่น ไม่มีเอกสารสิทธิ์ก็ใช้ได้ (เตรียมดิน ปูย ระบบน้ำ ผ้าใบคลุมดิน ปูยทางน้ำ ๔๐๐ หน่อ) จ่ายตามรอบเพาะปลูก

๑๓. เกษตรอำเภอ แจ้ง ๑ พ.ค.๖๖ เริ่มยื่น(รายเดิมแปลงเดิม update ที่ farm book) ถ้าแปลงใหม่ รายใหม่ ยื่นที่ผู้นำชุมชนด้วยตนเอง ถ้า หน คราวเรือนเสียชีวิต จะหลายออกจากระบบต้องแจ้งเกษตร ภายใน๖๐วัน

๑๔. จัดหางานจังหวัด แจ้งส่งรายชื่อ คนที่มีความประสงค์ทำงานต่างประเทศ

๑๕. ปศุสัตว์ แจ้งแนวทางทางการดำเนินงาน นมโรงเรียน ปัญหาเด็กยังไม่ได้ดื่มนม /

๑๖. แผนพัฒนานาอำเภอ ๕ ปี ถึงปี ๒๕๗๐ ทบทวนแผนพัฒนาชุมชน หมู่บ้าน/พม อปท /

คณะกรรมการกลั่นกรองแผน/รวบรวมไปที่จังหวัด

วาระที่ ๒ และ ๓ ติดตามและรับรองรายงานการประชุม

(ตามเอกสารแนบ)

วาระที่ ๔ ระเบียบวาระประชุมจากกลุ่มงานต่าง ๆ

๔.๑ กลุ่มงานบริหาร

งานบุคคล

- ๑.แจ้งข้าราชการ ส่งใบขอย้าย จ๑๘ ให้ตรงกับสถานที่ปฏิบัติงานจริง ที่กลุ่มงาน บค รพ.สต. รวบรวมทำหนังสือนำเสนอ
- ๒.ข้าราชการ/พกส/ลจช เข้าตรวจสอบ non hr สป โหลด กพ๗ รพ.สต. รวบรวมทุกตำแหน่งทุกคน รวบรวมที่งานบุคลากร สสอ.
- ๓.การลาประเภทต่างๆ ให้ รพ.สต. ทำหนังสือราชการแนบมาด้วยทุกครั้ง การลาพักผ่อน ให้เสนอเข้ามา สสอ ก่อน๗วัน เพื่อเสนอท่าน นายอำเภอลงนาม
- ๔.การลงนามการปฏิบัติงาน
- ๕.การดูแลความปลอดภัยสถานที่ราชการตามแผนและบันทึกรายงาน ตรวจสอบ ตรวจเช็ค ทุกวัน
- ๖.การดูแลความสะอาด สถานที่ทำงาน หน่วยงานราชการ ทั้งในตัวอาคาร และนอกตัวอาคาร ๕ส กิ่งไม้ วัชพืช แก้วพลาสติก

งานการเงิน

- ๑.ชุดซื้อ ชุดจ้าง คำสั่งผู้ว่า/ อนุมัติจ่ายเงิน คำสั่ง สป /คณะกรรมการตรวจรับ
- ๒.อนุมัติจ่ายสาธารณูปโภค ค่าไฟ ตรวจสอบสิทธิที่เบิกได้ ก็นหน่วย
- ๓.การจ่ายค่าจ้าง พกส /ลจช/ บทค อนุมัติเบิกเงิน แนบคำสั่งจ้าง
- ๔.คำตอบแทนหมาจ่าย ฉ ๑๑ แยกกลุ่มข้าราชการ/ลูกจ้าง ใช้เงินคนละหมวด
- ๕.เอกสารที่แนบมาตาม บค เบิกจ่าย
๖. การจ่าย ฉ๑๑/สำเนาบัตร/สรุปรวันลา (ผอ รพ สต รับรอง)
๗. การจ่าย เบี้ยเลี้ยง/ขออนุมัติไปราชการ/หนังสือไปราชการ/ กรณีไปราชการนอกอำเภอ ให้แจ้ง หนังสือเข้ามาที่ สสอ เพื่อ บทค เสนอท่านนายอำเภอลงนาม
๘. การจ่าย ค่าตอบแทนนอกเวลา/แผน /รายงานการดำเนินงาน/ลงเวลา/การลงเบิกเงิน
๙. ค่าการศึกษาบุตร /คำรักษาพยาบาล/ ส่งคำขอเบิกตามฟอร์ม วางฎีกาเบิก สสจไม่เกินวันที่๗ ของเดือน
๑๐. รายงานทางการเงิน ๔๐๔|๔๐๗|GL/CFOรายเดือน
๑๑. กระดาษทำการ เพื่อประเมิน ควบคุมกำกับการใช้เงินตามแผน
๑๒. ก่อนเบิกจ่ายเงินทุกการเบิกจ่าย ต้องมีใบสำคัญอนุมัติทุกการเบิกจ่ายทุกครั้ง
๑๓. การดำเนินการโครงการ กองทุนตำบลที่อนุมัติตามแผน (แห่งไหนยังไม่ได้รับเงินกองทุน ต้องเร่งประสาน จนท ที่บันทึกโครงการเข้าระบบ เพื่อ สสจ เบิกจ่ายเข้ากองทุน)

การหารายได้ หน่วยบริการ

ตรวจสอบสิทธิกันรับบริการ

FS ๒๒ Item

๑.authen

๒.บันทึกการให้บริการ

๓.การวางเบิก E - cliam รพ รีเซ็ค เข้าเงื่อนไข โอน ตรวจสอบ ติด V ติด C

ประชุม สัปดาห์หน้า

๓.๑ สิทธิประกันสังคม Ssop ส่ง it สสอ รวบรวม ส่งเข้าระบบ ไม่เกินกำหนด

๓.๒ สิทธิ อปท บริการงาน e - cliam เงินเข้าหน่วยบริการโดยตรง

๔.๒ กลุ่มงานยุทธศาสตร์ งานประกัน

๑.การติดตามเยี่ยมบ้านคนไข้ในพระราชานุเคราะห์

ขอให้ติดตามเยี่ยมทุกกลุ่มเป้าหมายเดือนละ ๑ ครั้ง

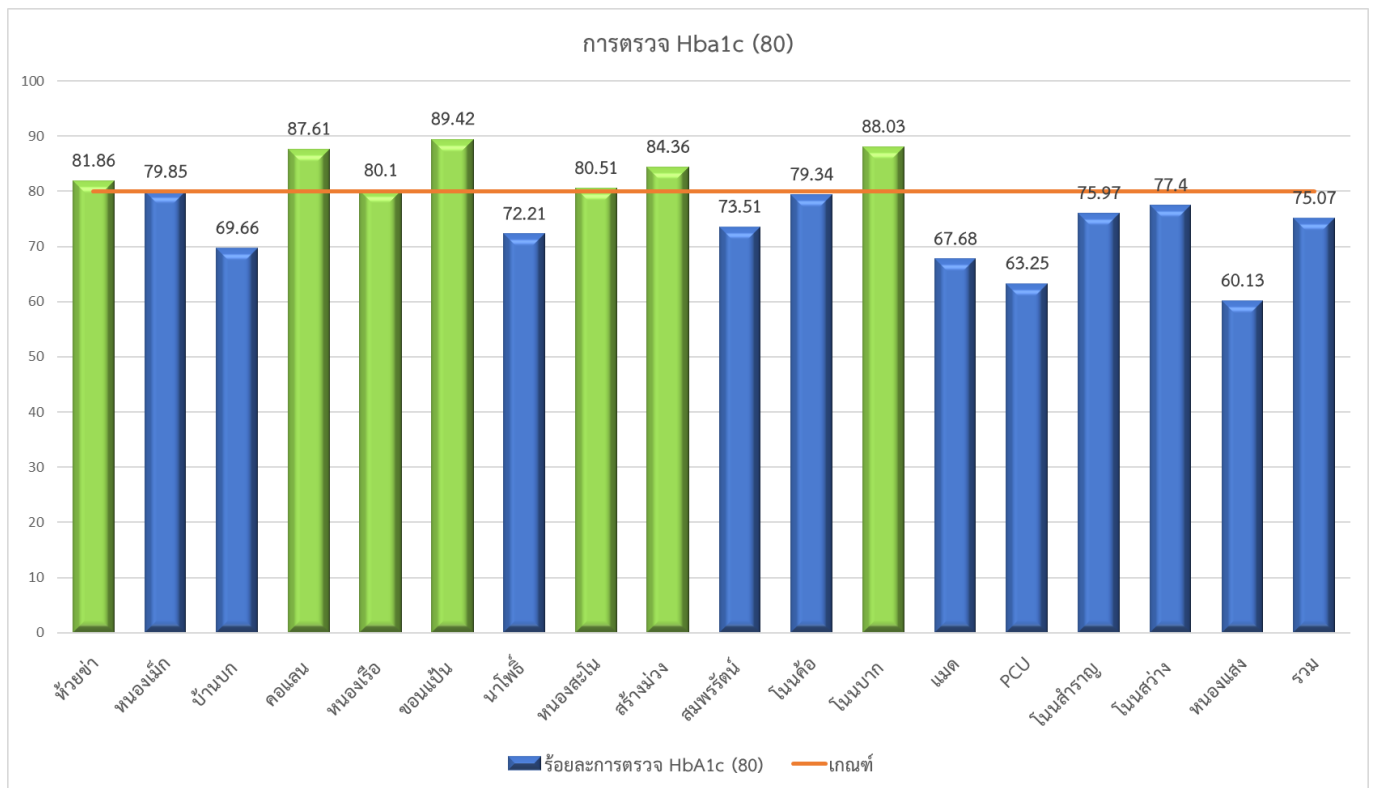
๒. นิเทศงานรอบที่ ๒ ปี ๒๕๖๖ วันที่ ๑๒ มิถุนายน ๒๕๖๖

๔.๓ กลุ่มงานควบคุมโรคไม่ติดต่อ

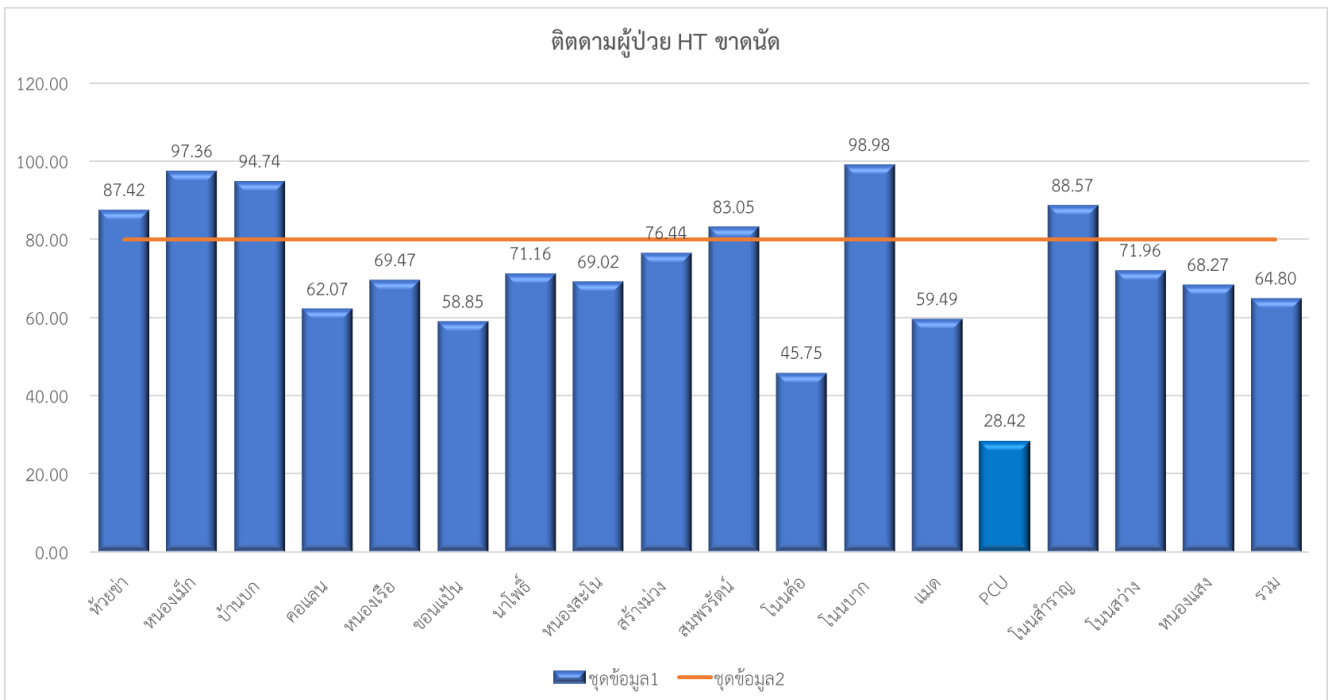
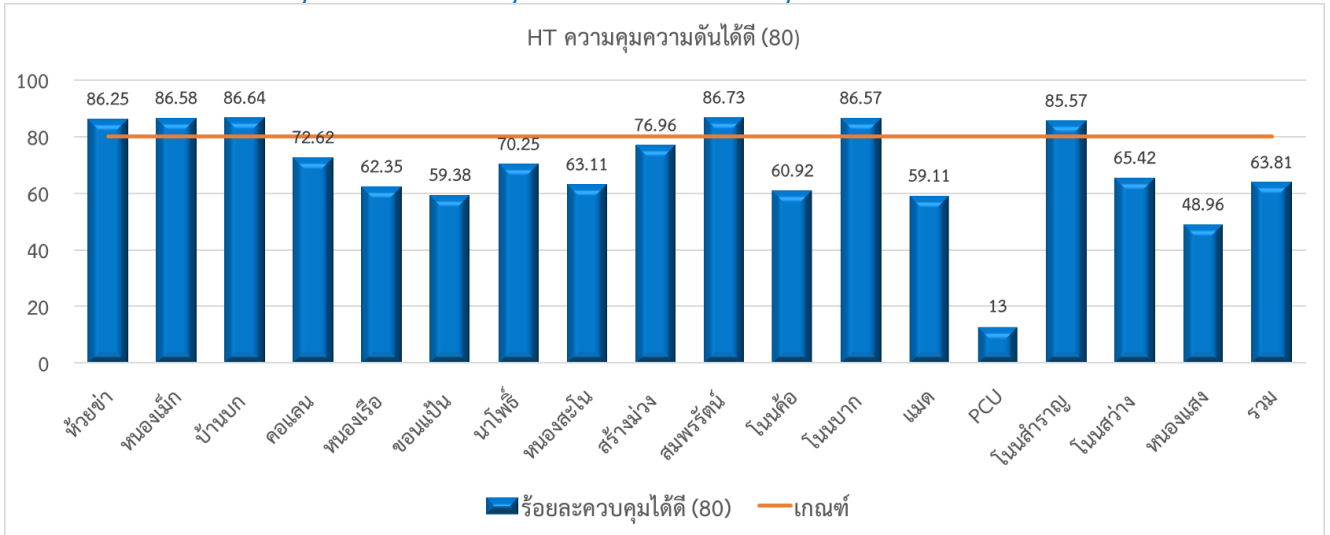
๑.๑ ติดตามการดำเนินงานตามตัวชี้วัด

๑.๑.๑ R ๑๕ ความสำเร็จในการดำเนินงานดูแลผู้ป่วยโรคเบาหวานและความดันโลหิตสูงในคลินิก

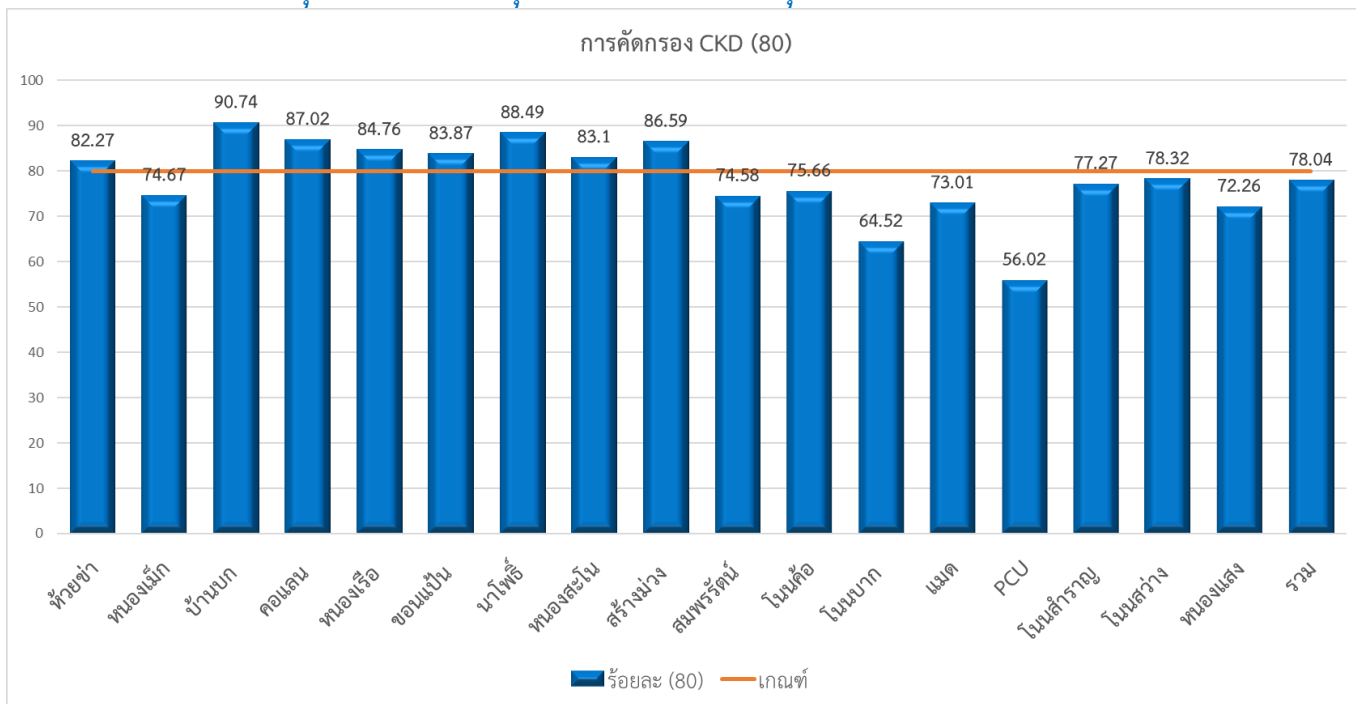
บริการ



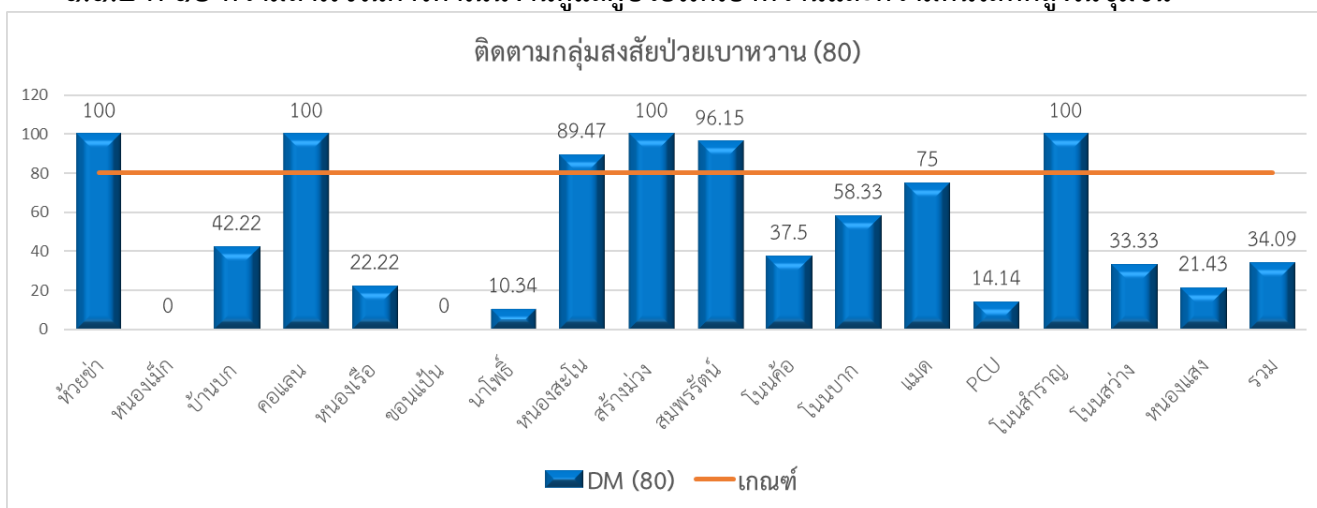
สสอ.บุนนทริก วาระประชุมประจำเดือน เดือน มิถุนายน ๒๕๖๖ หน้าที่ ๔



สสอ.บุนนทริก วาระประชุมประจำเดือน เดือน มิถุนายน ๒๕๖๖ หน้าที่ ๕



๑.๑.๒ R ๑๖ ความสำเร็จในการดำเนินงานดูแลผู้ป่วยโรคเบาหวานและความดันโลหิตสูงในชุมชน



๒.งานการแพทย์และสุขภาพจิต

งานติดตามผลการดำเนินงาน

๑.งานสุขภาพจิตเด็ก/ผู้ใหญ่

๑.๑.แจ้งตารางการเปิดให้บริการคลินิกจิตเวชเด็ก โรงพยาบาลบุณชริก ดังรายละเอียดตารางที่ ๑ ตารางที่ ๑ ตารางให้บริการ “คลินิกจิตเวชเด็กและวัยรุ่น”

 ตารางให้บริการ “คลินิกจิตเวชเด็กและวัยรุ่น” กลุ่มงานจิตเวช โรงพยาบาลบุณชริก จังหวัดอุบลราชธานี		
วัน	เวลา 08.00-12.00น.	เวลา 13.00-16.00น.
วันจันทร์	คลินิกเด็ก (พบแพทย์) (รายใหม่)	ลงข้อมูลการตรวจ สรุปผลพบแพทย์
วันอังคาร	คลินิกกระตุ้นพัฒนาการเด็ก (รายเก่า)	คลินิกกระตุ้นพัฒนาการเด็ก (รายเก่า)
วันพุธ	คลินิกกระตุ้นพัฒนาการเด็ก (รายใหม่)	คลินิกวัยรุ่น
วันพฤหัสบดี	ลงข้อมูล/ออกชุมชน	ลงข้อมูล/ออกชุมชน
วันศุกร์	คลินิกเด็ก (พบแพทย์) (รายเก่า)	คลินิกเด็ก (รายเก่า)

หมายเหตุ : แพทย์ออกตรวจ วันจันทร์ และศุกร์ (เช้า) สอบถามข้อมูลเพิ่มเติมได้ที่คลินิกจิตเวชเด็ก รพ.บุณชริก #โทร 084-0391873/รพ.สต.ใกล้บ้าน

หมายเหตุ : นิยาม คลินิกเด็ก หมายถึง เด็กที่มีปัญหาพฤติกรรมสุขภาพจิต ๔ กลุ่มโรค (สมาธิสั้น,ออทิสติก,เรียนรู้ช้าและสติปัญญาบกพร่อง) คลินิกกระตุ้นพัฒนาการ หมายถึง เด็กช่วงอายุ ๙,๑๘,๓๐,๔๒,๖๐ ที่ประเมินพัฒนาการด้วย DSPM แล้วพบสงสัยล่าช้า

สสอ.บุนนาค วาระประชุมประจำเดือน เดือน มิถุนายน ๒๕๖๖ หน้าที่ ๗

๑.๒ ติดตามการดำเนินงานกระตุ้นเด็กพัฒนาการล่าช้าด้วยเครื่องมือ มาตรฐาน (TEDA๔)

- เด็กปฐมวัยที่ได้รับการคัดกรองพัฒนาการ แล้วพบว่าพัฒนาการล่าช้าต้องได้รับการกระตุ้นด้วย เครื่องมือ มาตรฐาน (TEDA๔) มากกว่าหรือเท่ากับร้อยละ ๗๕ **ผลงานปัจจุบัน ร้อยละ ๘๔.๐๙**
ตารางที่ ๒ แสดงผลการติดตามผลประเมินพัฒนาการสงสัยล่าช้า แล้วเข้ารับการกระตุ้นพัฒนาการ TIDA๔

ผลการติดตามการประเมินพัฒนาการเด็กแล้วสงสัยล่าช้าเข้าระบบกระตุ้น TIDA4I			
สถานพยาบาล	จำนวนเด็กพัฒนาการสงสัยล่าช้า	ผลการดำเนินงานกระตุ้นTIDA4I	ร้อยละ
ขอนแก่น	2	2	100
นาโพธิ์	4	4	100
โนนบก	3	3	100
หนองเม็ก	1	1	100
หนองเรือ	3	3	100
หนองแสง	3	3	100
ห้วยข่า	3	3	100
สร้างม่วง	2	2	100
คอแลน	9	8	88.89
สมพรรัตน์	8	7	87.5
โนนค้อ	5	3	60
โนนสำราญ	1	0	0
ผลรวมทั้งหมด	44	37	84.09

ข้อมูล HDC สสจ.อุบลราชธานี ณ วันที่ ๖ มิถุนายน ๒๕๖๖

ตารางที่ ๓ แสดงผลการส่งต่อในระบบของคิวเข้ารับบริการกระตุ้นพัฒนาการ TIDA๔ แต่ไม่มีผลงานใน HDC

รพ.สต.ที่มีการดำเนินงานส่งเข้ากระตุ้น TIDA4I แต่ไม่มีข้อมูลในระบบ		
สถานพยาบาล	จำนวนเด็กพัฒนาการสงสัยล่าช้า	ผลการดำเนินงานกระตุ้นTIDA4I
บก	3	1
แมต	2	2
โนนสว่าง	3	0

และ สรूप สถานบริการ หรือ รพ.สต.ที่ยังไม่มีผลการดำเนินงานส่งต่อเด็กพัฒนาการสงสัยล่าช้าเข้ากระตุ้น TIDA๔ คือ PCU โพนงาม และ รพ.สต.หนองสะโน

รพ.สต.ที่ไม่พบเด็กสงสัยล่าช้าเข้ากระตุ้น TIDA4I แต่ไม่มีข้อมูลในระบบ		
สถานพยาบาล	จำนวนเด็กพัฒนาการสงสัยล่าช้า	ผลการดำเนินงานกระตุ้นTIDA4I
PCU		
หนองสะโน	0	0

เร่งติดตาม รพ.สต.ที่มีการส่งต่อเด็กสงสัยล่าช้าเข้าระบบ แต่ไม่พบข้อมูลในระบบ HDC และ รพ.สต.ที่ไม่มีผลการดำเนินงาน

สสอ.บุนนทริก วาระประชุมประจำเดือน เดือน มิถุนายน ๒๕๖๖ หน้าที ๘

๑.๓ แจ้งแนวทางการดำเนินงานเข้าถึงบริการเด็กสมาธิสั้น ร้อยละ ๕๐ ผลงานการดำเนินงาน ร้อยละ ๕๒.๑๘
 แจ้งแนวทางการดำเนินงานให้สำหรับครูประจำชั้น ป.๑ ให้ทราบแนวทางการดำเนินงาน ตามรายละเอียด Flow ดังนี้

แนวทางติดตามช่วยเหลือเด็กนักเรียนเข้าจึงบริการสมาธิสั้น

ในสถานศึกษาเขตรับผิดชอบอำเภอบุนนทริก จังหวัดอุบลราชธานี

ขั้นที่ 1

ดำเนินการเดือนสิงหาคม

ครูประจำชั้น

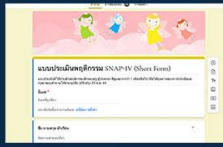
ประเมินพฤติกรรม 4 ไรด์
 ๗ระบบติดตามสุขภาพจิตเด็ก



ขั้นที่ 2

เด็กที่มีพฤติกรรม

พบว่า **มีปัญหา** ครูประเมิน
 แบบประเมินขั้นที่ 2 SNAP-IV



ขั้นที่ 3

อำเภอส่งคืนข้อมูลผล

ประเมิน SNAP-IV เด็กเข้าเกณฑ์
 ให้เจ้าหน้าที่ในระดับ รพ.สต.




ขั้นที่ 4

เจ้าหน้าที่ รพ.สต./ครู ส่งต่อ

นัดหมายผู้ปกครอง / จอชคิ้ว

เด็กเข้าพบแพทย์



ขั้นที่ 5

คลินิกจิตเวชเด็ก รพ.เคมพล

การตรวจ/รักษา

ใช้ รพ.สต.วางแผนติดตาม

ช่วยเหลือ/รักษาเด็กต่อไป

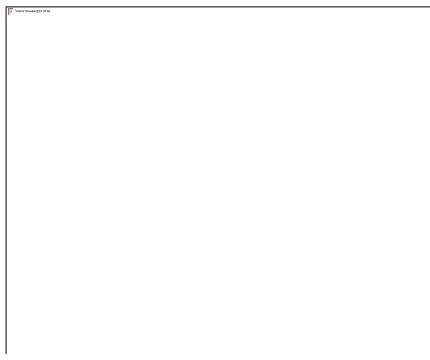


QR-CODE สำหรับเข้าระบบต่างๆ



ครูประจำชั้นเริ่มประเมินพฤติกรรมเด็ก ป.1 เดือน สิงหาคม 66 หมายเหตุ: กรณีพบเด็กมีพฤติกรรมจนเกินที่ครูประเมินมากองได้ แจ้ง SW.ศส.

การดำเนินงานในห้วงเดือน มิถุนายน ๖๖ ทีมได้จัดทำฐานข้อมูลเด็กนักเรียน ป. ๑ ในเขตอำเภอบุนนทริก
 โดยการสำรวจผ่าน QR-code ให้ ครูประจำชั้น พบว่ายังขาด โรงเรียนที่ยังไม่รายงานข้อมูลมาดังต่อไปนี้
 *ให้เจ้าหน้าที่รับผิดชอบงานใน รพ.สต.ประสานครูประจำชั้นบันทึกข้อมูลผ่านระบบ Google form มายัง QR-code
 ที่แนบนี้ภายในวันที่ ๑๕ มิถุนายน ๒๕๖๖



สสอ.บุณขริก วาระประชุมประจำเดือน เดือน มิถุนายน ๒๕๖๖ หน้าที่ ๙

ตารางที่ ๔ ตารางแสดงสถานศึกษาที่ยังไม่มีการรายงานจำนวนนักเรียนระดับชั้น ป.๑

ลำดับ	รพ.สต	ชื่อโรงเรียน	ชื่อ อบต.	หมู่	ชื่อหมู่บ้าน	ชื่อตำบล
14	รพ.สต.หนองสะโน	ชุมชนบ้านหนองสะโนโนนจันทร์	หนองสะโน	13	บ้านธาตุนางพญา	หนองสะโน
16	รพ.สต.หนองสะโน	บ้านนาโดม	หนองสะโน	8	บ้านนาโดม	หนองสะโน
20	รพ.สต.สร้างม่วง	บ้านโนนจิก	หนองสะโน	18	บ้านโนนแสนสุข	หนองสะโน
22	รพ.สต.หนองเรือ	บ้านห้วยทราย	คอแลน	11	บ้านห้วยทราย	คอแลน
24	รพ.สต.หนองเรือ	ศ.ดร.เนวิน สคริมชอว์	คอแลน	14	บ้านเจริญชัย	คอแลน
30	รพ.สต.โนนสว่าง	โนนสว่าง	โนนค้อ	3	โนนสว่าง	โนนค้อ
31	รพ.สต.โนนสว่าง	หนองยู	โนนค้อ	6	หนองยู	โนนค้อ
32	รพ.สต.บ้านบก	บ้านหนองแปน	ห้วยข่า	3	หนองแปน	ห้วยข่า
37	รพ.สต.หนองเม็ก	บ้านสร้างหอม	ห้วยข่า	7	สร้างหอม	ห้วยข่า
39	รพ.สต.หนองแสง	บ้านโนนน้อย	โพนงาม	2	บ้านโนนน้อย	โพนงาม
42	รพ.สต.หนองแสง	บ้านหลักป้ายประชาชนุเคราะห์	โพนงาม	6	บ้านหลักป้าย	โพนงาม
47	รพ.สต.สมพรรัตน์	บ้านหนองม่วง	หนองสะโน	2	หนองม่วง	หนองสะโน
50	รพ.สต.โนนบก	บ้านโนนบกมิตรภาพที่83	บัวงาม	6	อุตรเจริญ	บัวงาม
59	pcu โพนงาม	โรงเรียนเตรียมบัณฑิต	เทศบาลบุนขริก	83ม.12	บ้านโพนสุขสันต์	โพนงาม

๑.๔ ติดตามผลการบันทึกผลคัดกรองมะเร็งลำไส้ใหญ่และไส้ตรง (Fit Test)

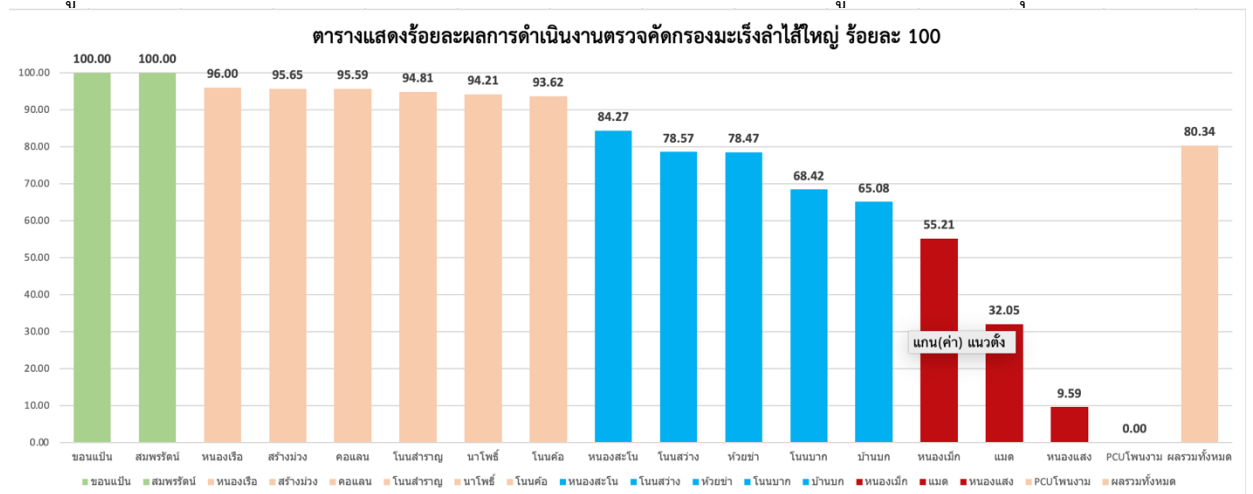
ประชากรกลุ่มเป้าหมาย ได้แก่ ประชาชนทั้งเพศชายและเพศหญิง ทุกสิทธิ์ ที่มีอายุ ๕๐ –๗๐ ปีบริบูรณ์ ร้อยละ ๑๐๐ (ตามฝ่ายจัดสรรชุดตรวจให้) ดังรายละเอียดผลการดำเนินงานตามตาราง ที่ ๕ ตารางที่ ๕ แสดงผลการดำเนินงานตรวจ Fit test แยกรายสถานบริการ

สสอ.บุณชกริก วาระประชุมประจำเดือน เดือน มิถุนายน ๒๕๖๖ หน้าที่ ๑๐

สถานบริการ	เป้าหมายคัดกรอง	ผลการดำเนินงาน	ร้อยละ
ขอนแก่น	76	76	100.00
สมพรรัตน์	73	73	100.00
หนองเรือ	75	72	96.00
สร้างม่วง	92	88	95.65
คอแลน	68	65	95.59
โนนสำราญ	77	73	94.81
นาโพธิ์	190	179	94.21
โนนค้อ	94	88	93.62
หนองสะโน	178	150	84.27
โนนสว่าง	70	55	78.57
ห้วยข่า	144	113	78.47
โนนบก	76	52	68.42
บ้านบก	63	41	65.08
หนองเม็ก	96	53	55.21
แมด	156	50	32.05
หนองแสง	146	14	9.59
PCUโพนงาม	188	0	0.00
ผลรวมทั้งหมด	1546	1242	80.34

ข้อมูลจาก HDC สสจ.อุบลฯ ณ วันที่ ๑ มิถุนายน ๒๕๖๖

แผนภูมิที่ ๑ แสดงผลการดำเนินงานแยกจำนวน ร้อยละ ในระบบ HDC ข้อมูล ณ วันที่ ๑ มิถุนายน ๒๕๖๖



จากผลการดำเนินงานคัดกรองมะเร็งลำไส้ใหญ่และลำไส้ตรง พบว่ามี กลุ่มเสี่ยงที่ต้องเข้ารับการตรวจ Colonoscopy จำนวน ๖๕ ราย ตามรายละเอียดตารางที่ ๖ ดังนี้

สสอ.บุญชริก วาระประชุมประจำเดือน เดือน มิถุนายน ๒๕๖๖ หน้าที่ ๑๑

ตารางที่ ๖ แสดงผลการตรวจหามะเร็งลำไส้ด้วยวิธี Fit test แยกเป็นรายสถานบริการ

สรุปผลการตรวจ Fit test positive ทั้งหมด	
ป้ายชื่อแถว	นับจำนวน ของ นามสกุลLNAME
โรงพยาบาลส่งเสริมสุขภาพตำบลบ้านขอนแก่น ตำบลคอแลน	6
โรงพยาบาลส่งเสริมสุขภาพตำบลบ้านนาโพธิ์ ตำบลนาโพธิ์	8
โรงพยาบาลส่งเสริมสุขภาพตำบลบ้านโนนค้อ ตำบลโนนค้อ	1
โรงพยาบาลส่งเสริมสุขภาพตำบลบ้านโนนบก ตำบลบัวงาม	4
โรงพยาบาลส่งเสริมสุขภาพตำบลบ้านโนนสว่าง ตำบลโนนค้อ	2
โรงพยาบาลส่งเสริมสุขภาพตำบลบ้านโนนสำราญ ตำบลคอแลน	3
โรงพยาบาลส่งเสริมสุขภาพตำบลบ้านบก ตำบลห้วยข่า	1
โรงพยาบาลส่งเสริมสุขภาพตำบลบ้านสร้างม่วง ตำบลหนองสะโน	1
โรงพยาบาลส่งเสริมสุขภาพตำบลบ้านหนองเม็ก ตำบลห้วยข่า	6
โรงพยาบาลส่งเสริมสุขภาพตำบลบ้านหนองเรือ ตำบลคอแลน	1
โรงพยาบาลส่งเสริมสุขภาพตำบลบ้านหนองแสง ตำบลโพหนองาม	1
โรงพยาบาลส่งเสริมสุขภาพตำบลแมด	5
โรงพยาบาลส่งเสริมสุขภาพตำบลหนองสะโน	14
โรงพยาบาลส่งเสริมสุขภาพตำบลห้วยข่า	12
ผลรวมทั้งหมด	65

แผนส่งต่อส่งกล้อง ที่ รพ.สมเด็จพระยุพราชเดชอุดม ตั้งแผนต่อไปนี้

รพสต.ที่พบกลุ่มเสี่ยง	วันที่รับใบ refer รพ.บุญชริก	จำนวนกลุ่มเป้าหมาย	ไป รพร.เดช วันที่
นาโพธิ์	๑๒ มิถุนายน ๖๖	๕	๑๓ มิถุนายน ๖๖
โนนบก	๑๓ มิถุนายน ๖๖	๓	๑๔ มิถุนายน ๖๖
ขอนแก่น	๑๓ มิถุนายน ๖๖	๒	๑๔ มิถุนายน ๖๖
โนนสว่าง	๑๔ มิถุนายน ๖๖	๒	๑๕ มิถุนายน ๖๖
โนนสำราญ	๑๔ มิถุนายน ๖๖	๒	๑๕ มิถุนายน ๖๖
หนองแสง	๑๔ มิถุนายน ๖๖	๑	๑๕ มิถุนายน ๖๖
หนองเม็ก	๑๕ มิถุนายน ๖๖	๓	๑๖ มิถุนายน ๖๖
หนองเรือ	๑๕ มิถุนายน ๖๖	๑	๑๖ มิถุนายน ๖๖
สร้างม่วง	๑๕ มิถุนายน ๖๖	๑	๑๖ มิถุนายน ๖๖
บก	๑๖ มิถุนายน ๖๖	๑	๑๙ มิถุนายน ๖๖
แมด	๑๖ มิถุนายน ๖๖	๔	๑๙ มิถุนายน ๖๖
หนองสะโน	๑๙ มิถุนายน ๖๖	๖	๒๐ มิถุนายน ๖๖
ห้วยข่า	๒๐ มิถุนายน ๖๖	๕	๒๑ มิถุนายน ๖๖
ห้วยข่า	๒๑ มิถุนายน ๖๖	๕	๒๒ มิถุนายน ๖๖
ห้วยข่า	๒๒ มิถุนายน ๖๖	๒	๒๓ มิถุนายน ๖๖
นาโพธิ์	๒๒ มิถุนายน ๖๖	๓	๒๓ มิถุนายน ๖๖

หมายเหตุ. ติดต่อนับใบส่งตัวที่ตึก OPD นอก รพ.บุญชริก ประกอบด้วยผลแล็บ cbc ,bun ,cr ,e lyte ,cxr ,ekg
แนบไปด้วยผลการตรวจ ๑-๓วัน

๒. ขอความอนุเคราะห์วิทยากร ค่ายยาเสพติด อำเภอบุนขริก

๔.๔ กลุ่มงานพัฒนาคุณภาพและรูปแบบบริการ

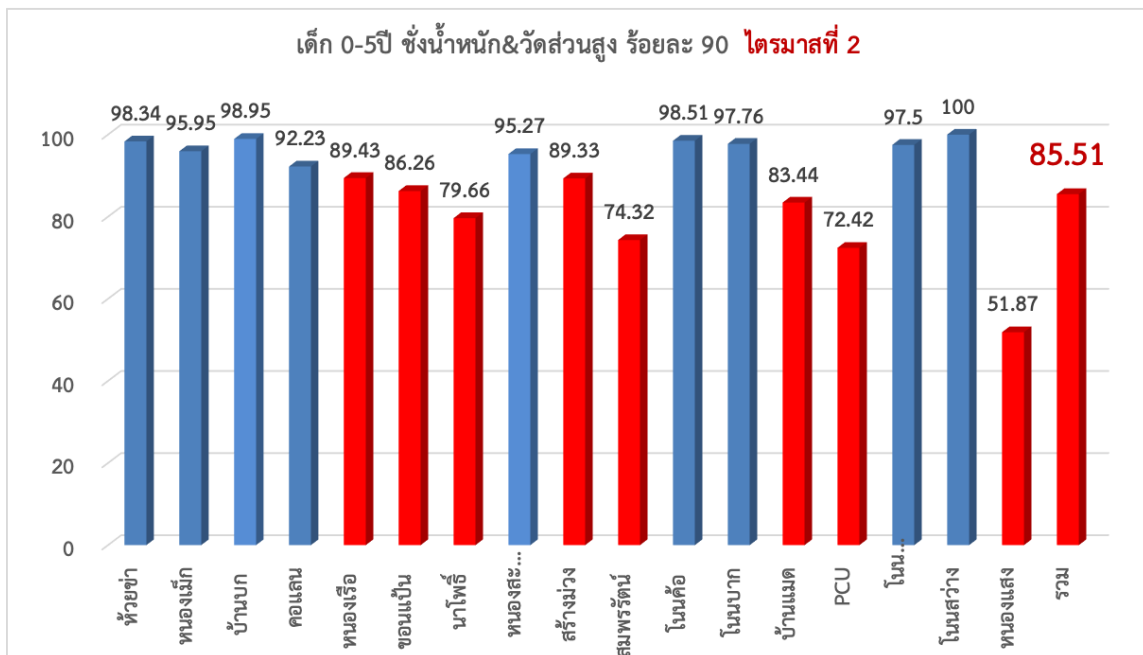
๑. ติดตามการพัฒนา ยุว อสม. กลุ่มเป้าหมายนักเรียนชั้นป.๔-๖ รร.ละ ๑๐ คน (ทุกโรงเรียนในเขตรับผิดชอบของแต่ละรพ.สต.) โดยรูปแบบการอบรมผ่านระบบออนไลน์ (E-Learning) จากเว็บไซต์กองสุขศึกษา <https://sites.google.com/view/gen-h> ขอให้ดำเนินการให้แล้วเสร็จภายในเดือน มิถุนายน ๒๕๖๖ ผลงานที่ปรากฏในเว็บไซต์กองสุขศึกษา ได้แก่ ๑) รร.บ้านหนองม่วง (รพ.สต.สมพรรัตน์) ๒) รร.บ้านขอนแก่น (รพ.สต.บ้านขอนแก่น)
๒. ติดตามการดำเนินงานหมู่บ้านปรับเปลี่ยนพฤติกรรมสุขภาพ (เป้าหมาย ๑ รพ.สต. ๑ หมู่บ้าน) และรายงานผลการดำเนินงาน (แนบไฟล์ในระบบ Health Gate กองสุขศึกษา) <https://healthgate.gen-hed.com/>

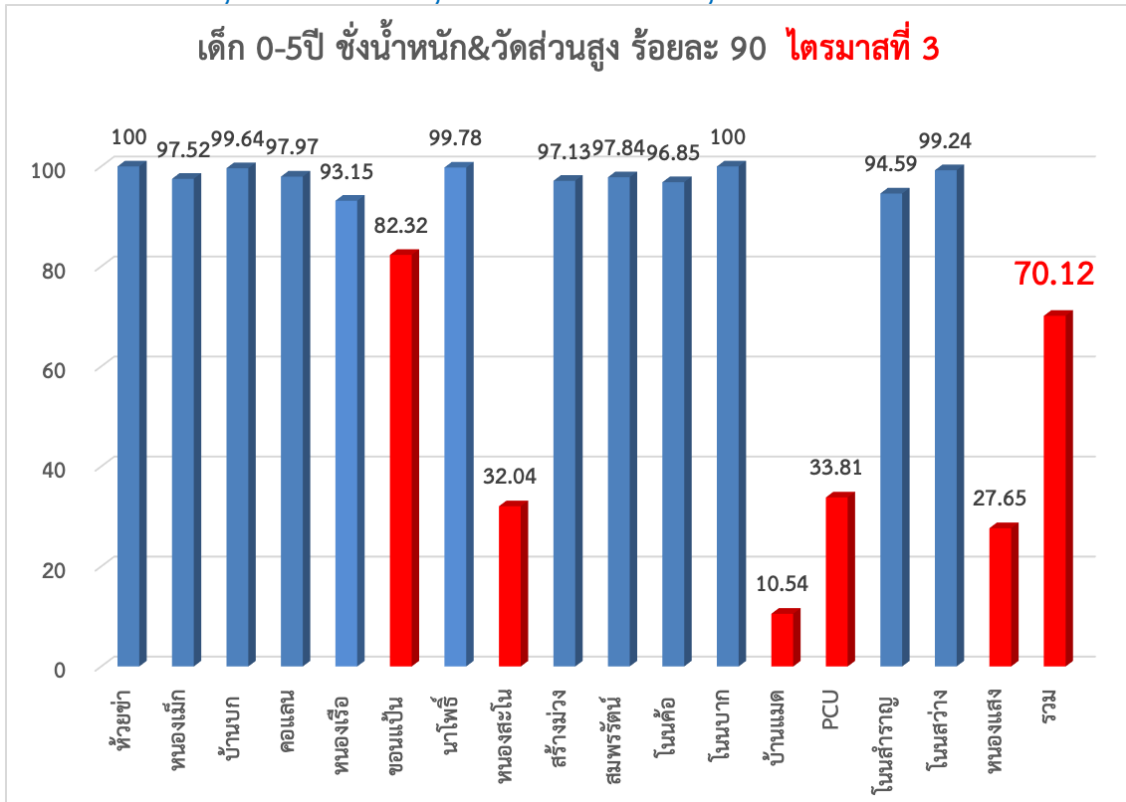
๔.๕ กลุ่มงานส่งเสริมสุขภาพ

๑. ผลการดำเนินงานตามตัวชี้วัด Ranking

(R๒) เด็กไทยมีการเจริญเติบโตและพัฒนาการสมวัย

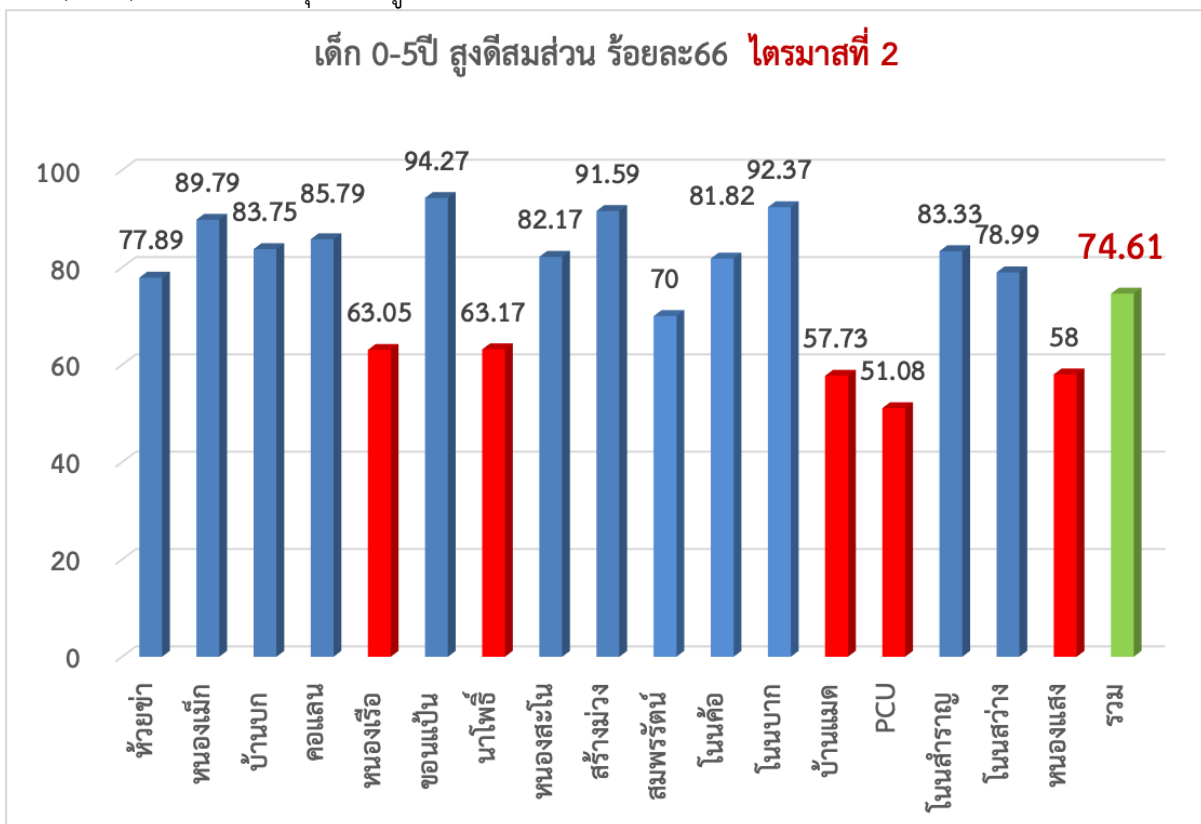
(R๒.๑) เด็กปฐมวัยได้รับการเฝ้าระวังภาวะโภชนาการ ชั่งน้ำหนักวัดส่วนสูง มากกว่าหรือเท่ากับร้อยละ ๙๐



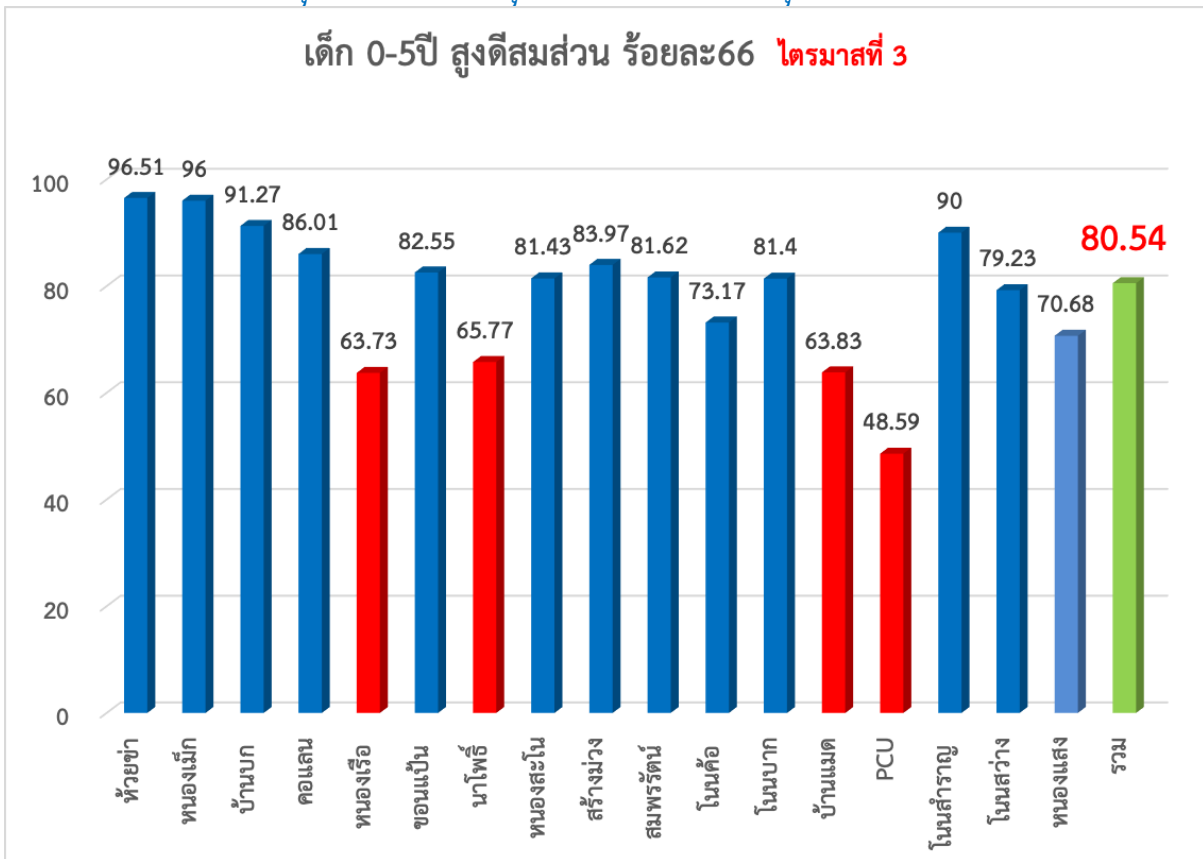


ที่มา : HDC สสจ. ประมวลผล ๖ มิ.ย.๖๖

(R๒.๒) ร้อยละเด็กอายุ ๐-๕ปีสูงสุดที่ สมส่วน มากกว่าหรือเท่ากับร้อยละ ๖๖



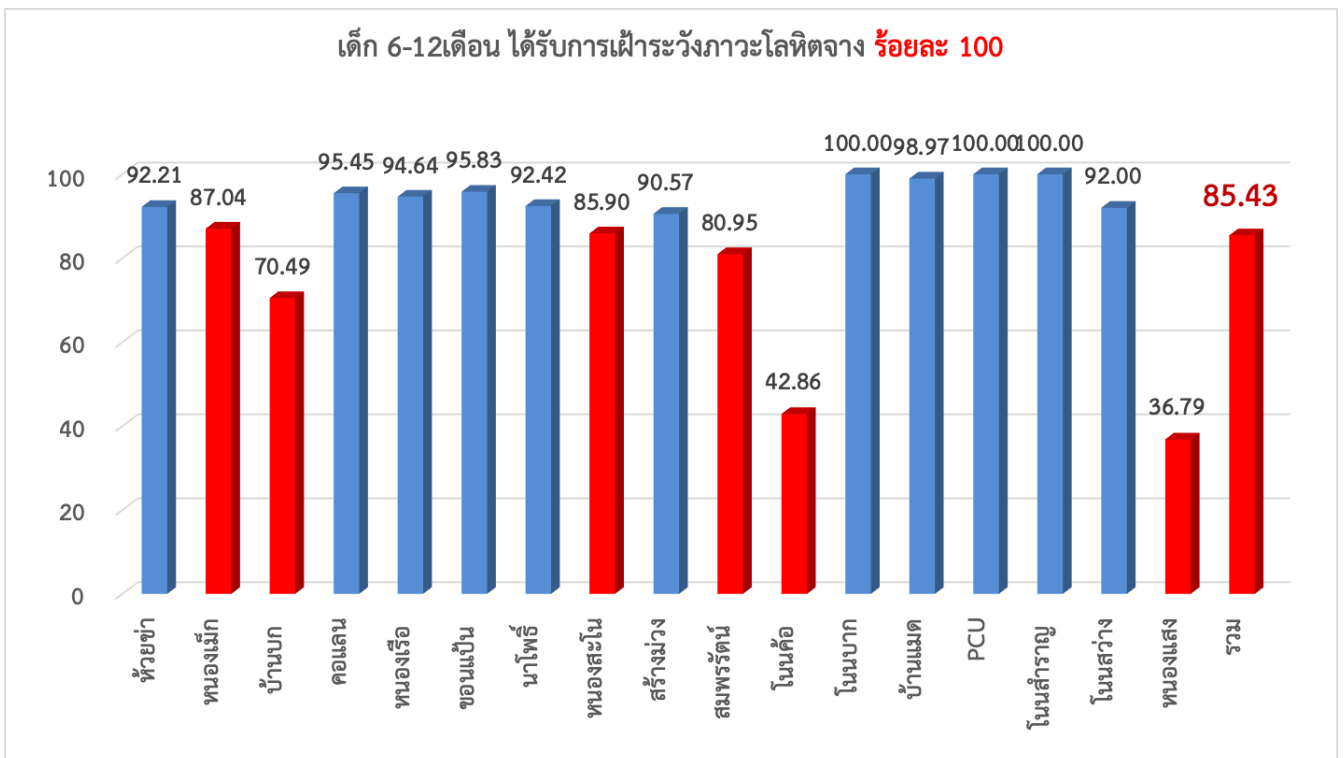
เด็ก 0-5ปี สูงดีสมส่วน ร้อยละ66 ไตรมาสที่ 3



ที่มา : HDC สสจ. ประมวลผล ๖ มิ.ย.๖๖

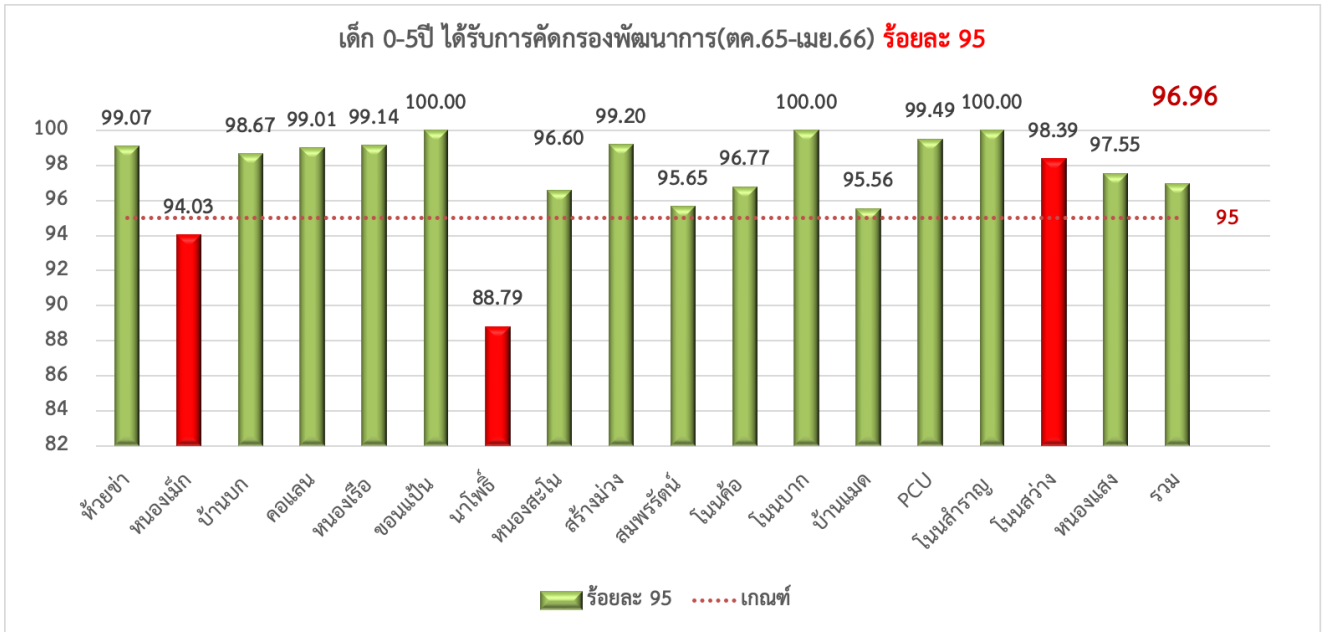
(R๒.๓) ร้อยละเด็กอายุ ๖-๑๒เดือน ได้รับการเฝ้าระวังภาวะโลหิตจางจากการขาดธาตุเหล็ก โดยการเจาะ Hct/CBC ร้อยละ ๑๐๐

เด็ก 6-12เดือน ได้รับการเฝ้าระวังภาวะโลหิตจาง ร้อยละ 100



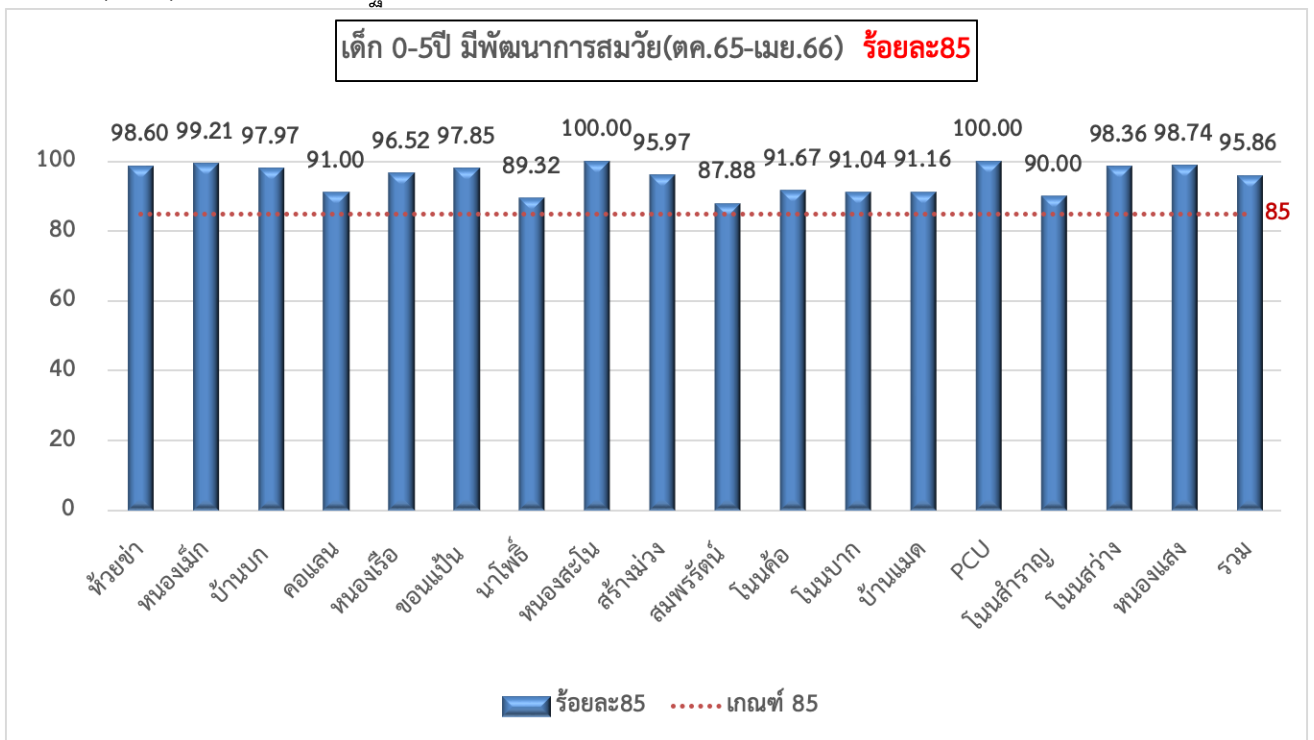
ที่มา : HDC สสจ. ประมวลผล ๕ มิ.ย.๖๖

(R๒.๔) ร้อยละความครอบคลุมการคัดกรองพัฒนาการเด็ก ๐-๕ปี ได้รับการตรวจคัดกรองพัฒนาการ ร้อยละ ๙๕



ที่มา : HDC สสจ. ประมวลผล ๕ มิ.ย.๖๖ (ผลงาน ต.ค.๖๕ - เม.ย.๖๖)

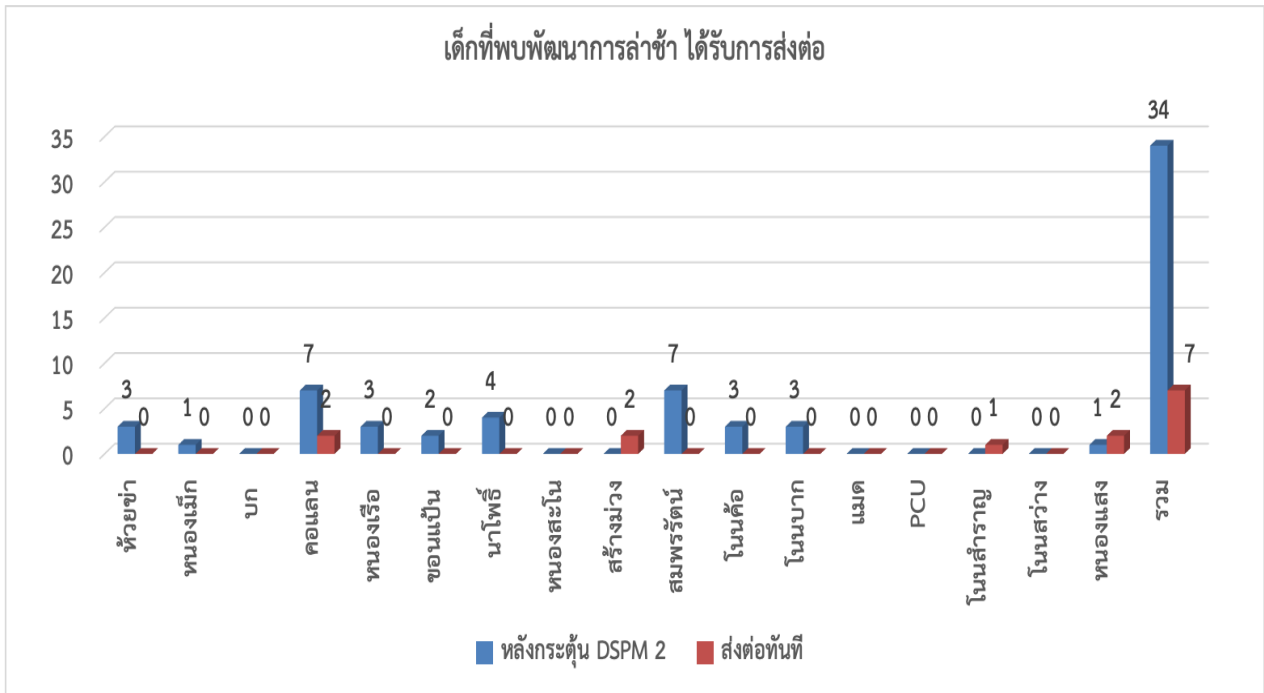
(R๒.๕) ร้อยละของเด็กปฐมวัยมีพัฒนาการสมวัย ร้อยละ ๘๕



ที่มา : HDC สสจ. ประมวลผล ๕ มิ.ย.๖๖ (ผลงาน ต.ค.๖๕ - เม.ย.๖๖)

สสอ.บุนนทริก วาระประชุมประจำเดือน เดือน มิถุนายน ๒๕๖๖ หน้าที่ ๑๖

(R๒.๖) ระดับความสำเร็จ รพ.สต./PCU มีการบันทึกข้อมูลเด็ก ๐-๕ปี ที่มีพัฒนาการสงสัยล่าช้าหลังได้รับการส่งเสริม/กระตุ้น(DSPM ครั้งที่๒) ด้วยรหัสแยกทางด้าน เพื่อส่งต่อเข้าระบบ TEDAc^๑ ความสำเร็จระดับ ๕



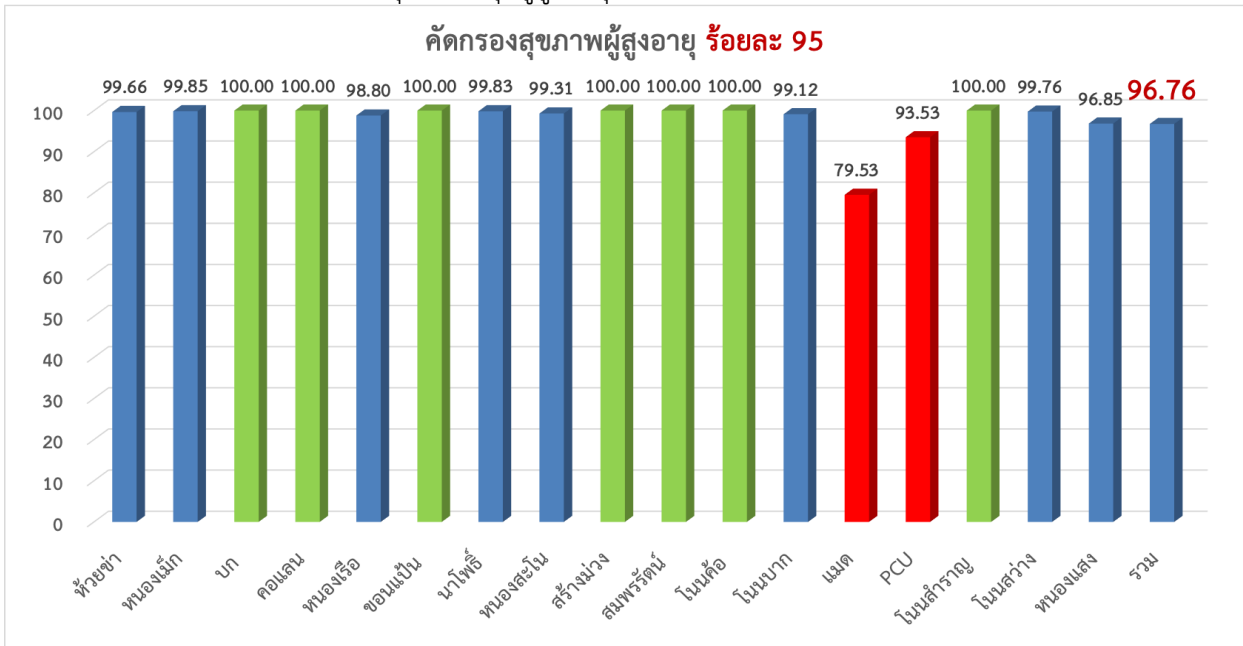
ที่มา : HDC สสจ. ประมวลผล ๕ มิ.ย.๖๖ (ผลงาน ต.ค.๖๕ - เม.ย.๖๖)

(R๖) ร้อยละของผู้สูงอายุและผู้ที่มีภาวะพึ่งพิงได้รับการดูแลตาม Care Plan ร้อยละ ๙๕

เขต	ผู้ที่มีภาวะพึ่งพิง	จำนวน Care Plan	ร้อยละการจัดทำ Care plan
[03644] โรงพยาบาลส่งเสริมสุขภาพตำบลห้วยขา	241	241	100.00 %
[03645] โรงพยาบาลส่งเสริมสุขภาพตำบลบ้านหนองเม็ก ตำบลห้วยขา	136	135	99.26 %
[03646] โรงพยาบาลส่งเสริมสุขภาพตำบลบ้านบก ตำบลห้วยขา	131	131	100.00 %
[03647] โรงพยาบาลส่งเสริมสุขภาพตำบลบ้านคอแลน ตำบลคอแลน	63	63	100.00 %
[03648] โรงพยาบาลส่งเสริมสุขภาพตำบลบ้านหนองเรือ ตำบลคอแลน	72	72	100.00 %
[03649] โรงพยาบาลส่งเสริมสุขภาพตำบลบ้านขอนแก่น ตำบลคอแลน	53	53	100.00 %
[03650] โรงพยาบาลส่งเสริมสุขภาพตำบลบ้านนาโพธิ์ ตำบลนาโพธิ์	181	171	94.48 %
[03651] โรงพยาบาลส่งเสริมสุขภาพตำบลหนองสนโน	182	182	100.00 %
[03652] โรงพยาบาลส่งเสริมสุขภาพตำบลบ้านสร้างม่วง ตำบลหนองสนโน	124	123	99.19 %
[03653] โรงพยาบาลส่งเสริมสุขภาพตำบลบ้านสมพรรัตน ตำบลหนองสนโน	151	151	100.00 %
[03654] โรงพยาบาลส่งเสริมสุขภาพตำบลบ้านโนนค้อ ตำบลโนนค้อ	102	102	100.00 %
[03655] โรงพยาบาลส่งเสริมสุขภาพตำบลบ้านโนนบก ตำบลบัวงาม	86	86	100.00 %
[03656] โรงพยาบาลส่งเสริมสุขภาพตำบลแมด	187	187	100.00 %
[10950] โรงพยาบาลบุนนทริก	343	335	97.67 %
[13873] โรงพยาบาลส่งเสริมสุขภาพตำบลบ้านโนนสำราญ ตำบลคอแลน	46	46	100.00 %
[13874] โรงพยาบาลส่งเสริมสุขภาพตำบลบ้านโนนสว่าง ตำบลโนนค้อ	78	78	100.00 %
[14267] โรงพยาบาลส่งเสริมสุขภาพตำบลบ้านหนองแสง ตำบลโพงาม	179	179	100.00 %
รวม	2355	2335	99.15 %

ที่มา : โปรแกรม ๓C กรมอนามัย วันที่ ๖ มิ.ย.๖๖

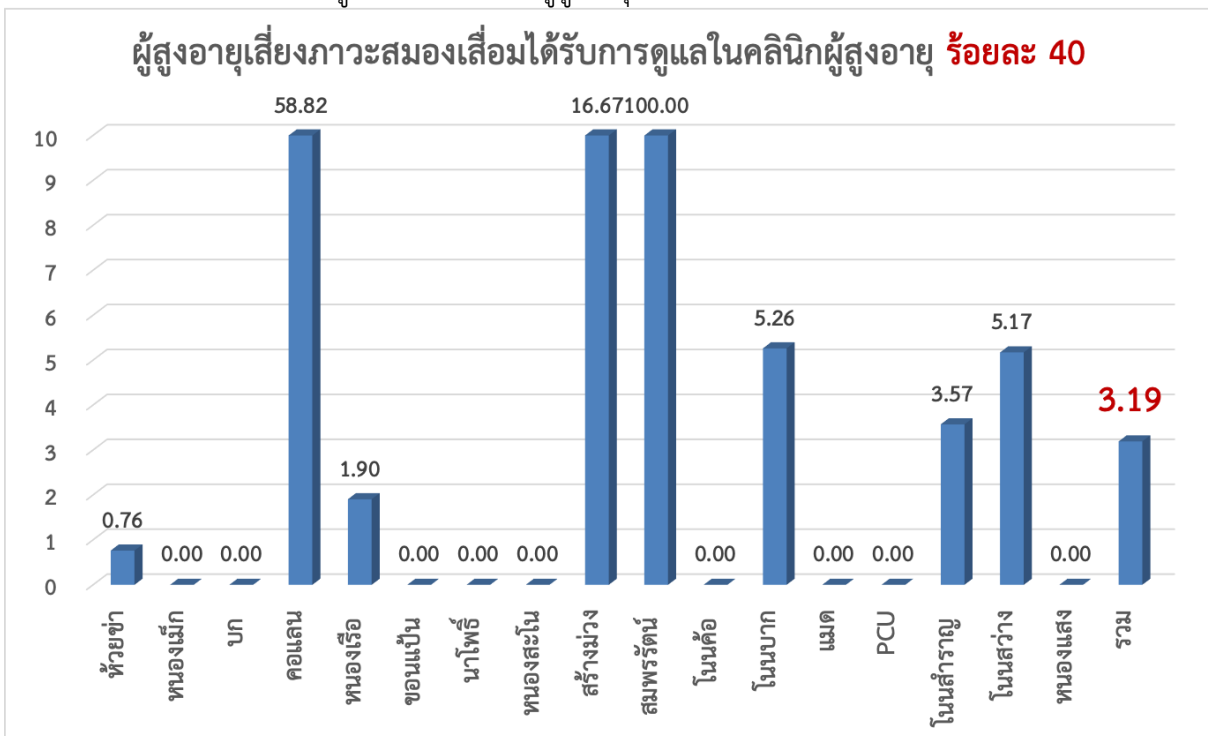
(R๗) ระดับความสำเร็จการส่งเสริมสุขภาพกลุ่มผู้สูงอายุ ความสำเร็จระดับ ๕



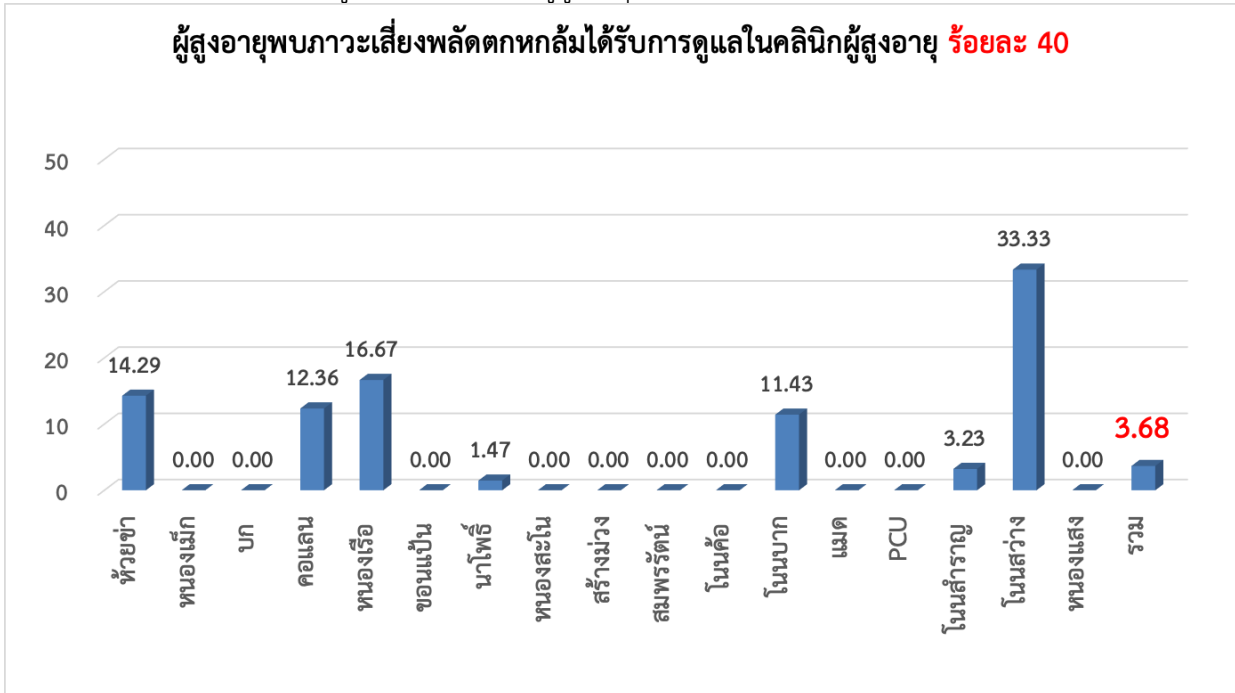
ที่มา : HDC สสจ. ประมวลผล ๖ มิ.ย.๖๖

(R๘) ร้อยละของผู้สูงอายุที่ผ่านการคัดกรอง พบว่าเสี่ยงต่อการเกิดภาวะสมองเสื่อมหรือภาวะหกล้มและได้รับการดูแลรักษาในคลินิกผู้สูงอายุ

(R๘.๑) ร้อยละของผู้สูงอายุที่ผ่านการคัดกรอง พบว่าเสี่ยงต่อการเกิดภาวะสมองเสื่อมและได้รับการดูแลรักษาในคลินิกผู้สูงอายุ **มากกว่าหรือเท่ากับร้อยละ ๔๐**



(R๘.๒) ร้อยละของผู้สูงอายุที่ผ่านการคัดกรอง พบว่าเสี่ยงต่อการเกิดภาวะหกล้ม และได้รับการดูแลรักษาในคลินิกผู้สูงอายุ มากกว่าหรือเท่ากับร้อยละ ๕๐



ที่มา : ระบบรายงานการส่งต่อผู้สูงอายุ อ.บุนนทริก

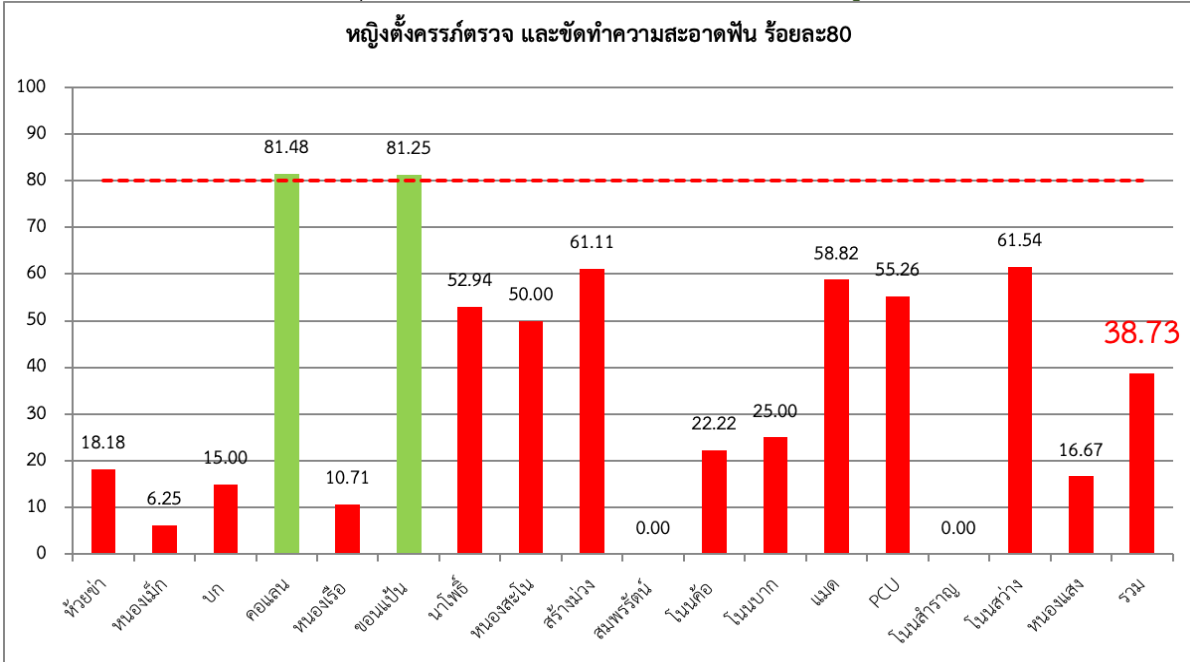
- แจ้งแผนการออกให้บริการคลินิกผู้สูงอายุเคลื่อนที่(รพ.บุนนทริก) รพ.สต.สมพรัตน์ ในการดูแลผู้สูงอายุที่พบภาวะเสี่ยงพลัดตกหกล้ม ๗ มิถุนายน ๒๕๖๖
เสี่ยงสองเดือน ๙ มิถุนายน ๒๕๖๖ แห่งอื่นๆจะประสานแจ้งแผนต่อไป
- แจ้งแผนการการรับประเมินการดำเนินงานตำบลหัตถจรย์ ๑,๐๐๐วันPlusสู่ ๒,๕๐๐วัน วันที่ ๒๒ มิถุนายน ๒๕๖๖ ณ พื้นที่ตำบลหนองสะโน รพ.สต.หนองสะโน
- ขอความร่วมมือผู้รับผิดชอบงานอนามัยโรงเรียน ทุกแห่ง ติดตามการวัดสายตาเด็ก ป.๑-๖ ทุกคนบันทึกข้อมูลในโปรแกรม Jhcis ส่งออกและนำเข้า vision๒๐๒๐ ให้เสร็จภายใน ๓๐ มิถุนายน ๒๕๖๖

๔.๖ ฝ่ายทันตสาธารณสุข

(R๔๓) ระดับความสำเร็จในการดำเนินงานส่งเสริมป้องกันทันตสุขภาพตามกลุ่มวัย **ความสำเร็จระดับ ๕**

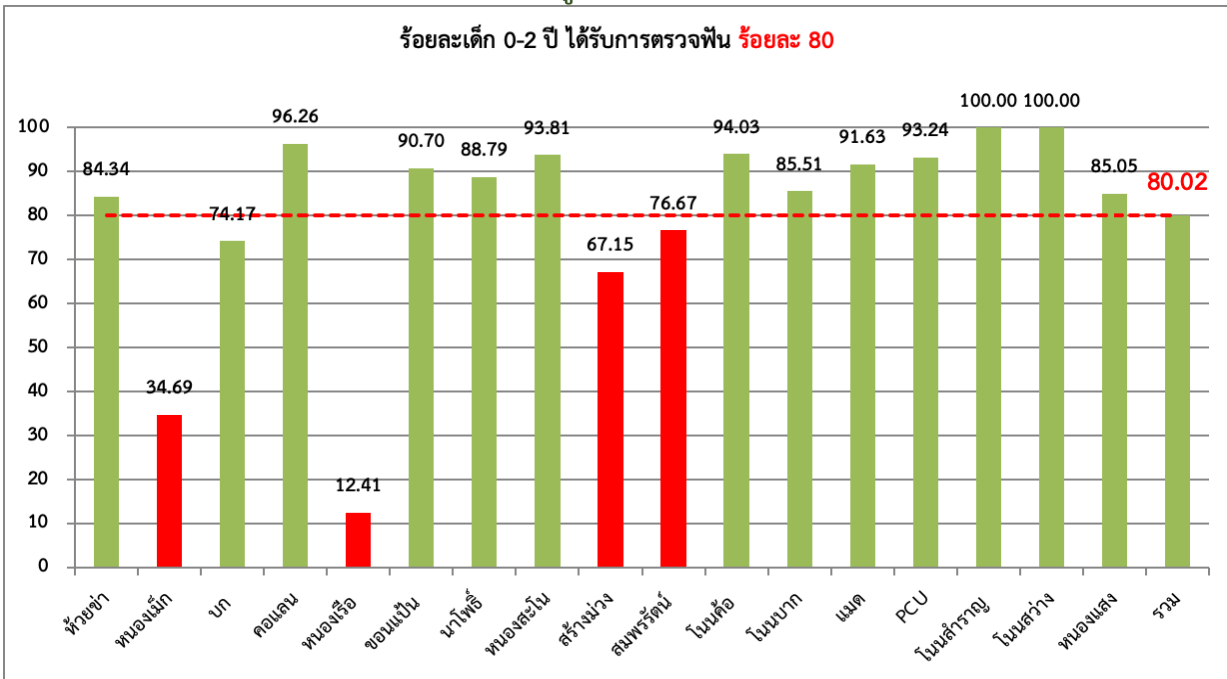
๑. กลุ่มหญิงตั้งครรภ์ และเด็ก ๐-๒ ปี

(๑.๑) หญิงตั้งครรภ์ทุกคน ได้รับการตรวจสุขภาพช่องปากและขัดทำความสะอาดฟันในหญิงตั้งครรภ์โดยทันตบุคลากร **มากกว่าหรือเท่ากับร้อยละ ๘๐** (ข้อมูลรายงาน HDC ข้อที่ ๑๙.๑)



ที่มา : HDC สสจ. ประมวลผล ๖ มิ.ย.๖๖

(๑.๒) เด็ก ๐-๒ ปี ทุกคน ได้รับการตรวจฟันและผู้ปกครองได้รับการฝึกแปรงฟันแบบลงมือปฏิบัติ(คน) **มากกว่าหรือเท่ากับร้อยละ ๘๐** (ข้อมูลรายงาน HDC ข้อที่ ๑๗.๕)

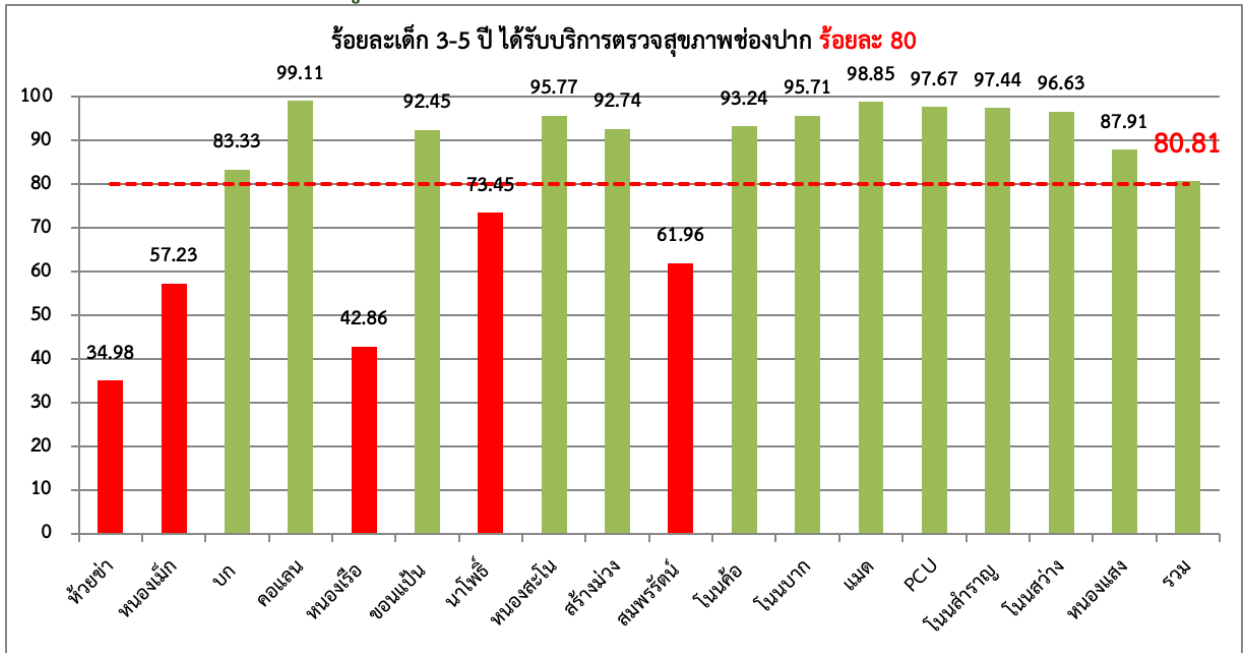


ที่มา : HDC สสจ. ประมวลผล ๖ มิ.ย.๖๖

๒. กลุ่มเด็กอายุ ๓-๕ ปี

สสอ.บุนนทริก วาระประชุมประจำเดือน เดือน มิถุนายน ๒๕๖๖ หน้าที่ ๒๐

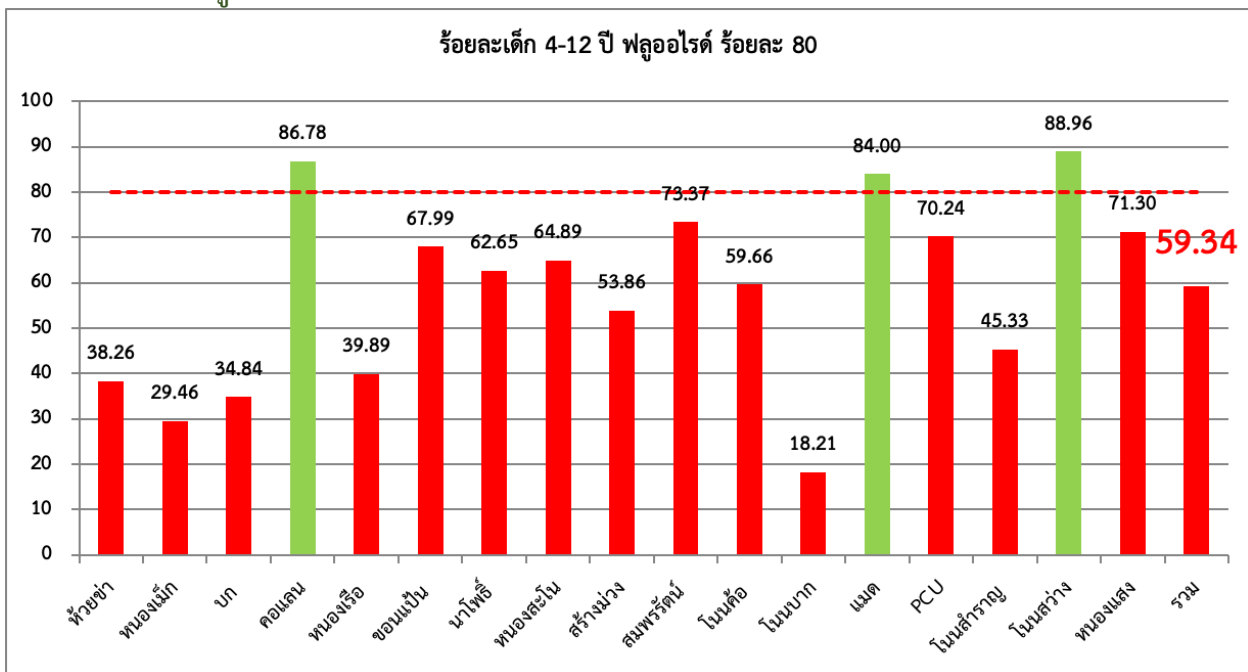
(๒.๑) เด็กอายุ ๓-๕ปี ทุกคน ได้รับการตรวจฟัน และทาฟลูออไรด์เฉพาะที่ (คน) มากกว่าหรือเท่ากับ ร้อยละ ๘๐ (ข้อมูลรายงาน HDC ข้อที่ ๑๗.๙)



ที่มา : HDC สสจ. ประมวลผล ๖ มิ.ย.๖๖

๓. กลุ่มเด็กอายุ ๔-๑๒ปี

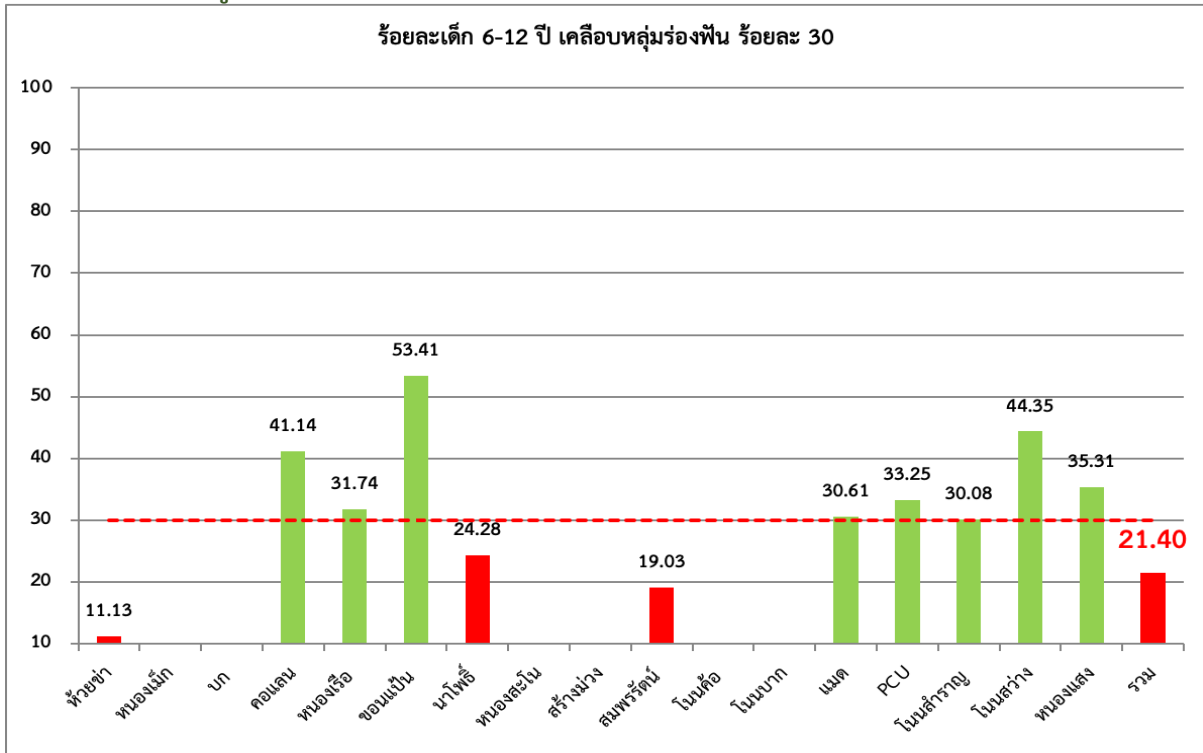
(๓.๑) เด็กอายุ ๔-๑๒ปี ทุกคน ได้รับการเคลือบ/ทา ฟลูออไรด์(คน) มากกว่าหรือเท่ากับร้อยละ ๘๐ (ข้อมูลรายงาน HDC ข้อที่ ๑๙.๒)



ที่มา : HDC สสจ. ประมวลผล ๖ มิ.ย.๖๖

สสอ.บุนนาค วาระประชุมประจำเดือน เดือน มิถุนายน ๒๕๖๖ หน้าที่ ๒๑

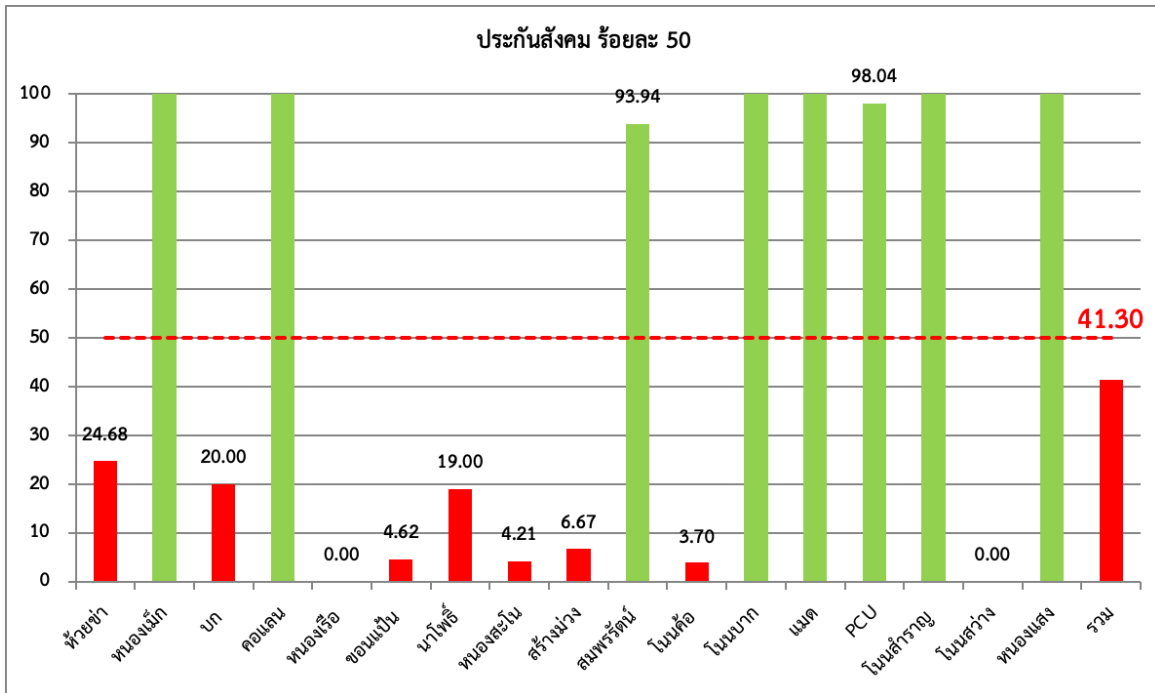
(๓.๒) เด็กอายุ ๖-๑๒ปี ทุกคน ได้รับการเคลือบหลุมร่องฟันแท้(คน) มากกว่าหรือเท่ากับร้อยละ ๓๐ (ข้อมูลรายงาน HDC ข้อที่ ๑๙.๓)



ที่มา : HDC สสจ. ประมวลผล ๖ มิ.ย.๖๖

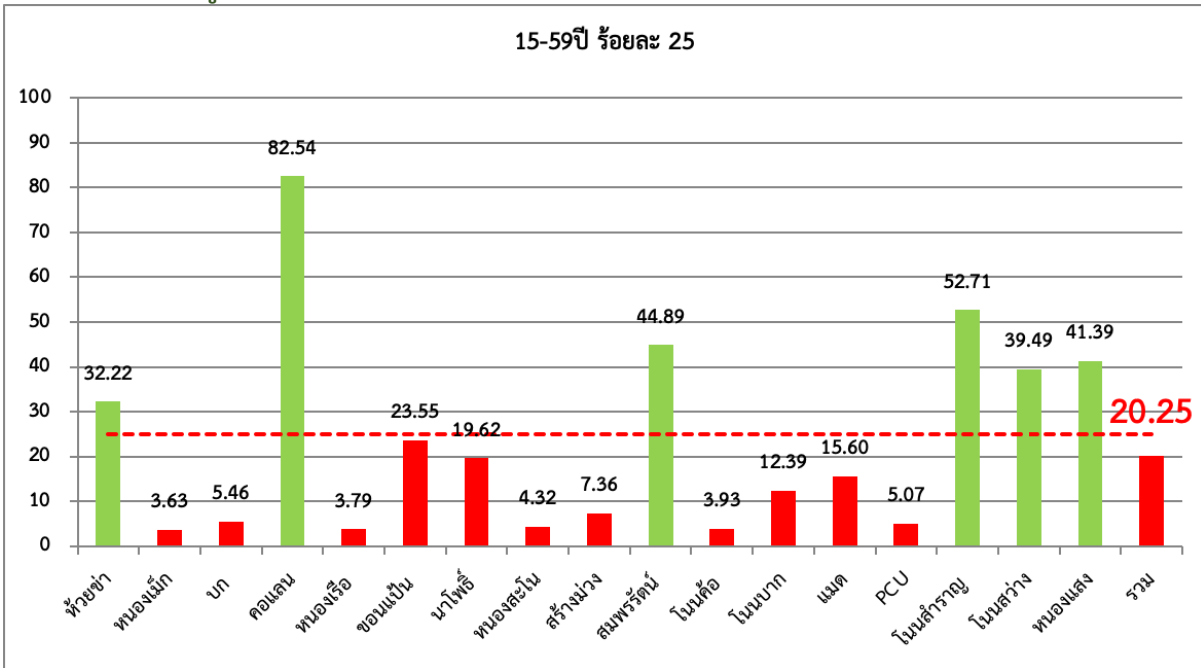
๔. กลุ่มวัยทำงาน

(๔.๑) กลุ่มวัยทำงาน(สิทธิประกันสังคม) ได้รับการตรวจสุขภาพช่องปากและให้บริการทันตกรรม มากกว่าหรือเท่ากับร้อยละ ๕๐



ที่มา : HDC สสจ. ประมวลผล ๖ มิ.ย.๖๖

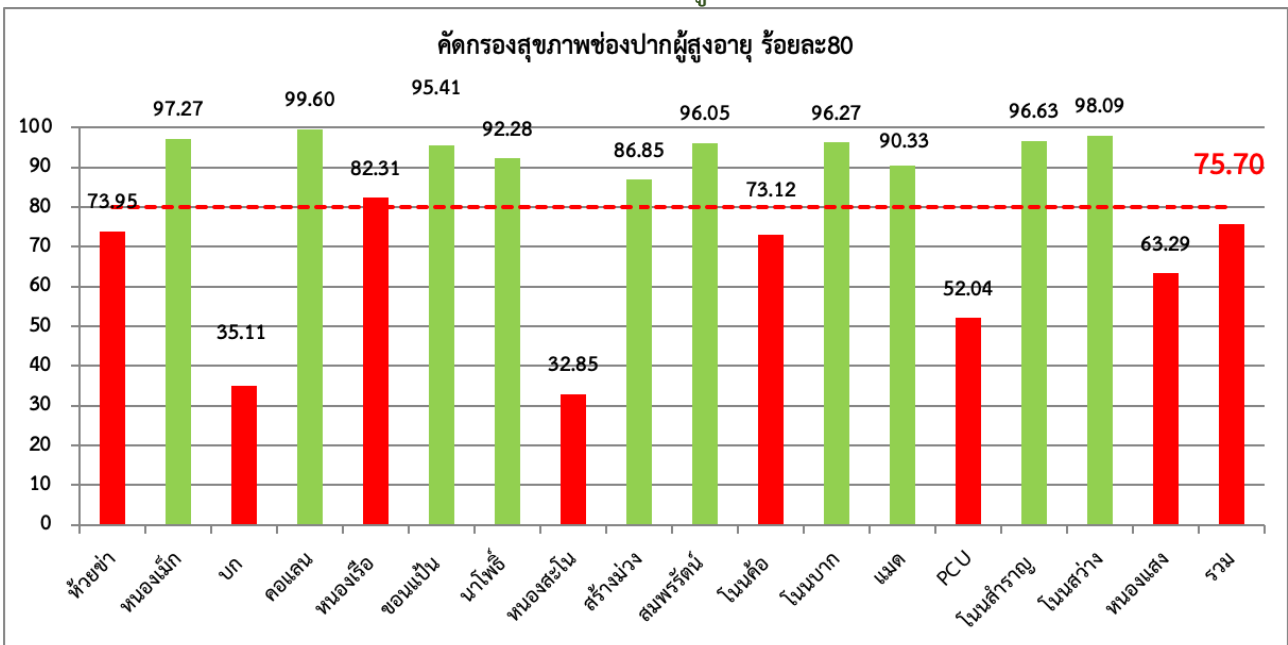
(๔.๒) ผู้มีอายุ ๑๕-๕๙ปี ได้รับการบริการทันตกรรม(คน) มากกว่าหรือเท่ากับร้อยละ ๒๕
(ข้อมูลรายงาน HDC ข้อที่ ๑๗.๒๐)



ที่มา : HDC สสจ. ประมวลผล ๖ มิ.ย.๖๖

๕. กลุ่มวัยผู้สูงอายุ

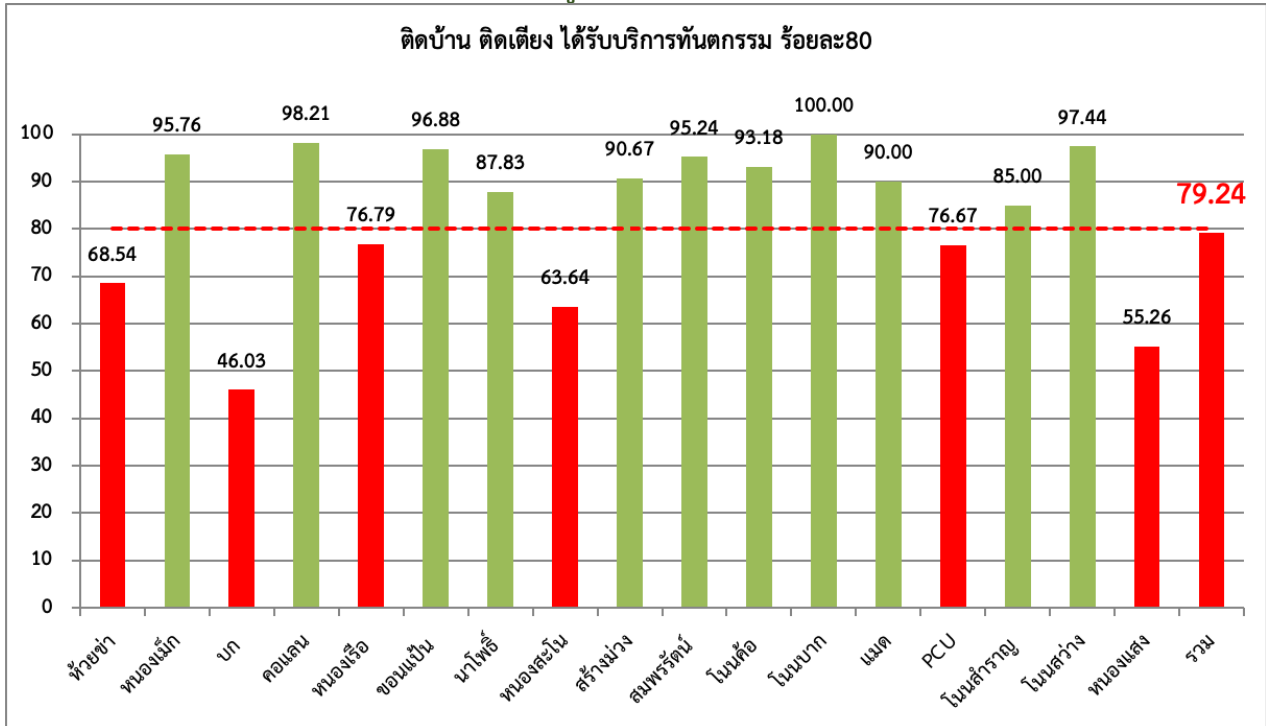
(๕.๑) ผู้สูงอายุ ทุกคน ได้รับการตรวจคัดกรองสุขภาพช่องปาก และคัดกรองรอยโรคเสี่ยงมะเร็ง
ในช่องปาก มากกว่าหรือเท่ากับร้อยละ ๘๐ (ข้อมูลรายงาน HDC ข้อที่ ๑๗.๒๓)



ที่มา : HDC สสจ. ประมวลผล ๖ มิ.ย.๖๖

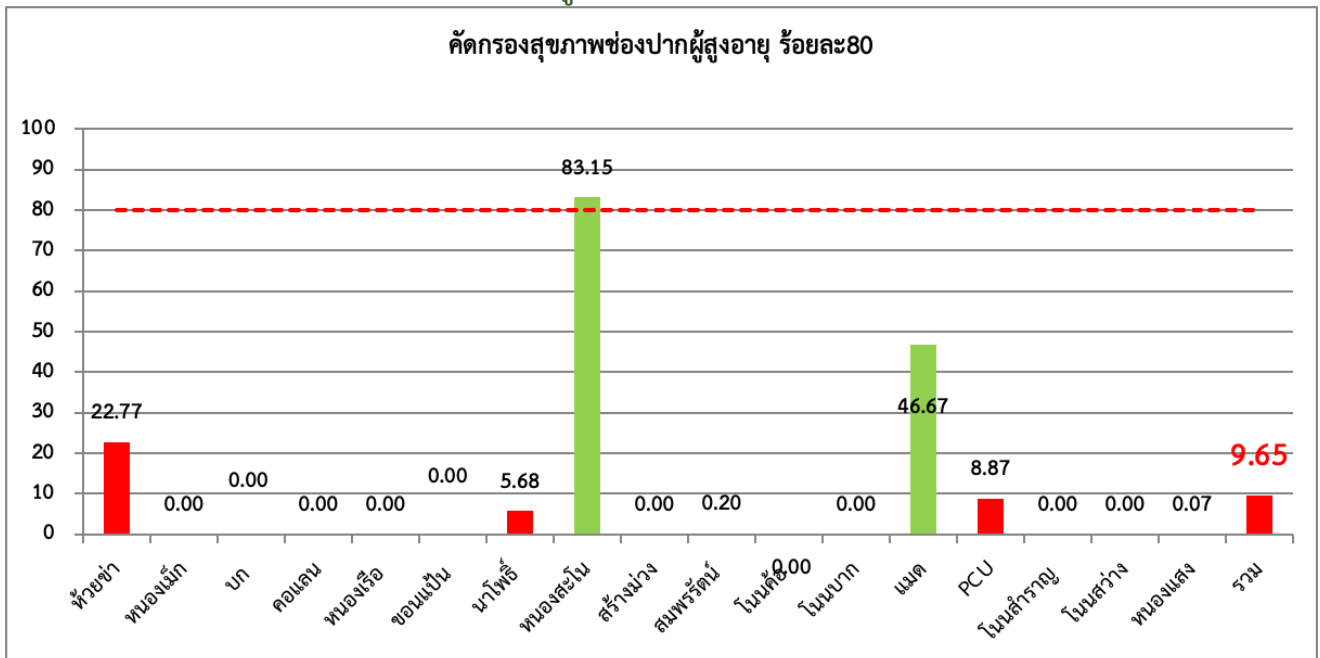
สสอ.บุนนทริก วาระประชุมประจำเดือน เดือน มิถุนายน ๒๕๖๖ หน้าที่ ๒๓

(๕.๒) ผู้สูงอายุติดบ้าน ติดเตียง ได้รับการตรวจฟัน และวางแผนการดูแลสุขภาพช่องปากร่วมกับCG มากกว่าหรือเท่ากับร้อยละ ๘๐ (ข้อมูลรายงาน HDC ข้อที่ ๑๗.๒๖)



ที่มา : HDC สสจ. ประมวลผล ๖ มิ.ย.๖๖

(๕.๒) ประชาชน ๔๐ปีขึ้นไปได้รับการตรวจฟันสุขภาพช่องปาก และคัดกรองรอยโรคเสี่ยงมะเร็ง ในช่องปาก มากกว่าหรือเท่ากับร้อยละ ๔๐ (ข้อมูลรายงาน HDC ข้อที่ ๑๗.๒๑+๑๗.๒๒/๒)

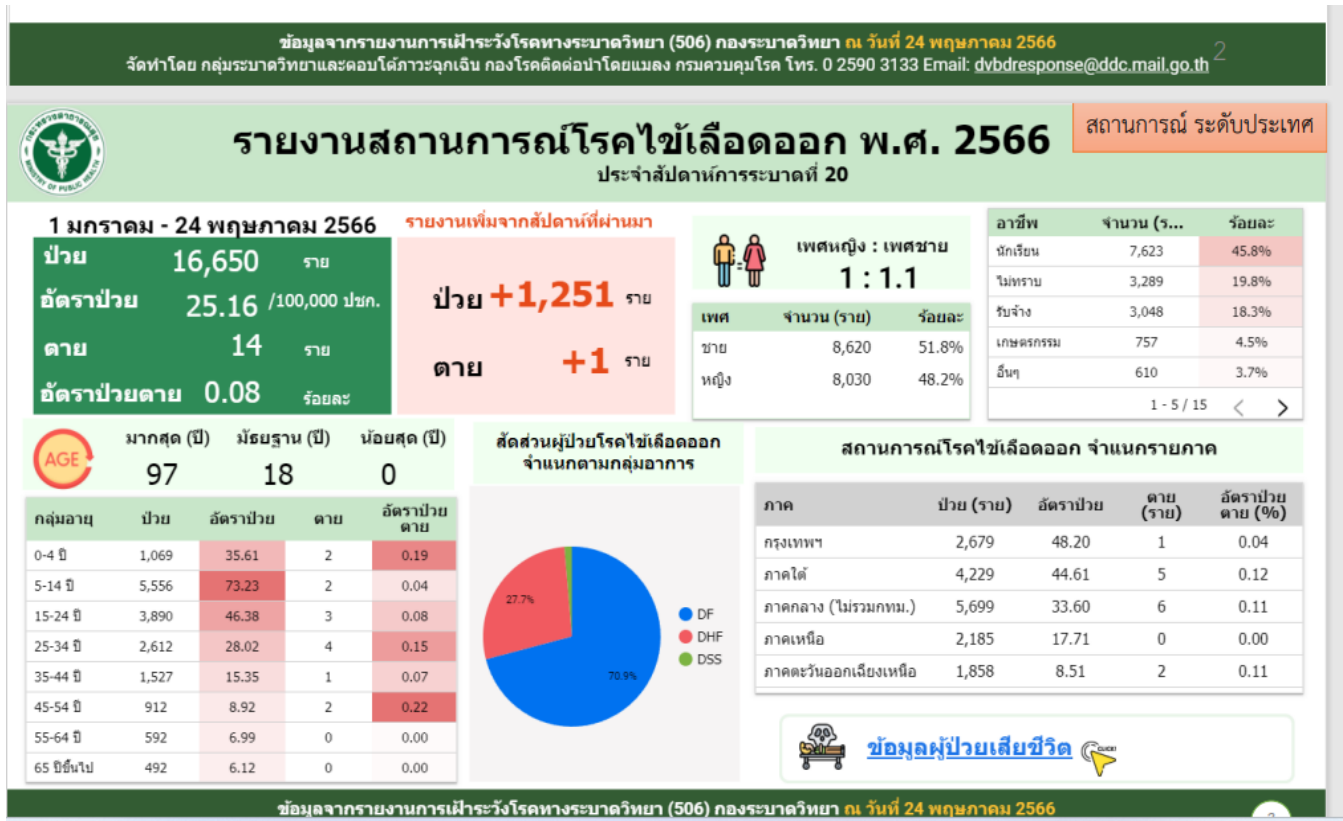
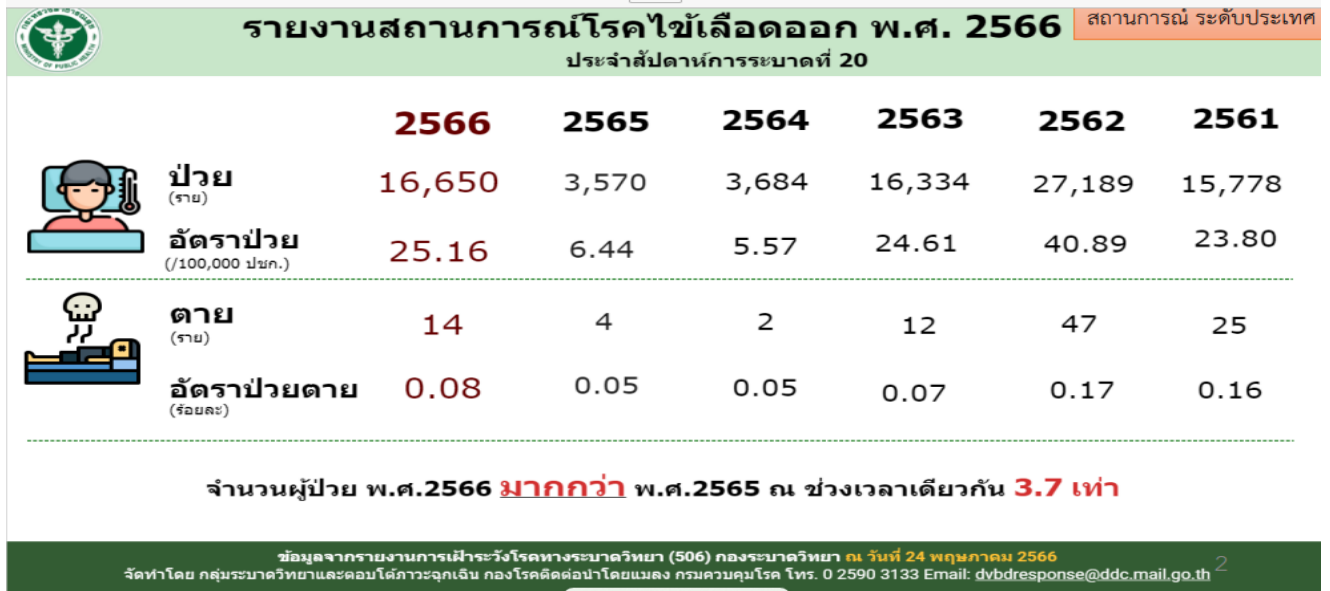


ที่มา : HDC สสจ. ประมวลผล ๖ มิ.ย.๖๖

๔.๗ กลุ่มงานควบคุมโรคติดต่อ

๑.แจ้งสถานการณ์โรคที่ต้องเฝ้าระวัง

๑.๑ สถานการณ์การระบาด โรคไข้เลือดออก ระดับประเทศ พ.ศ.๒๕๖๖



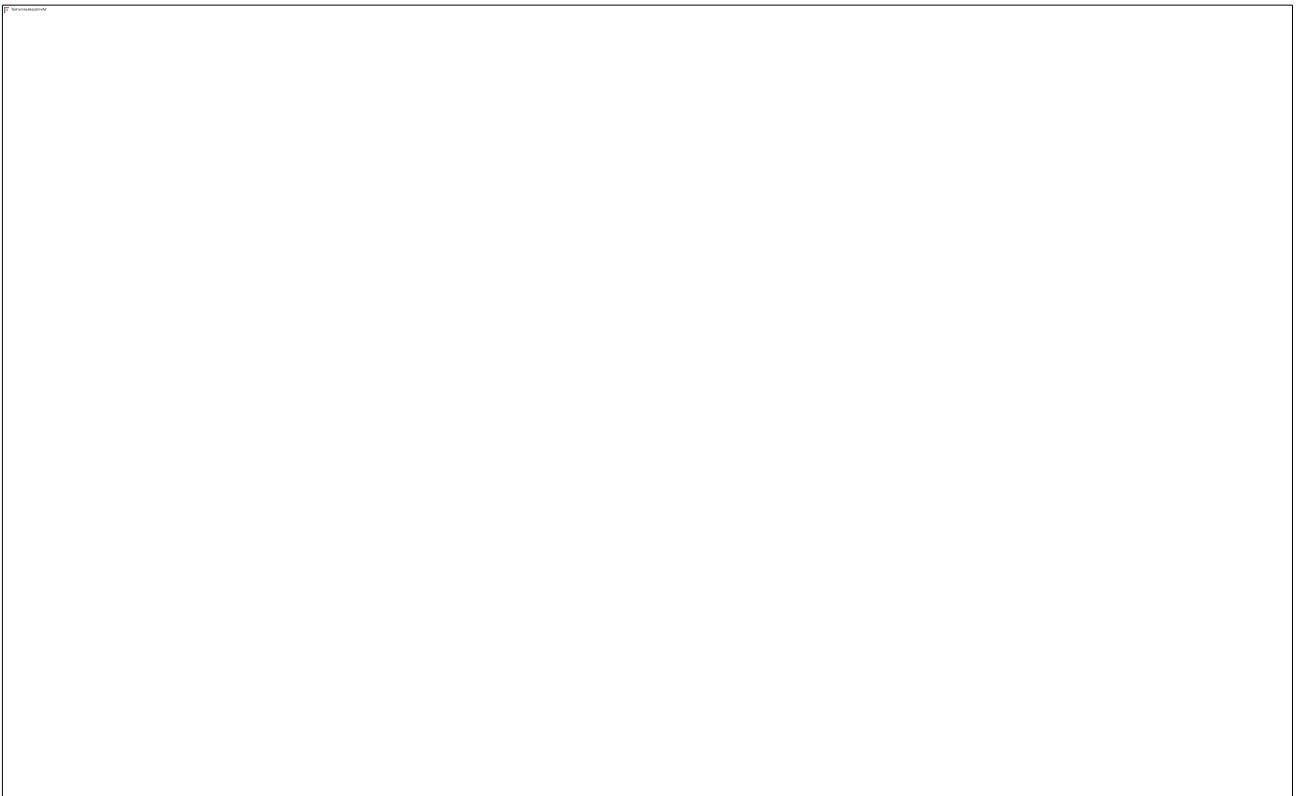


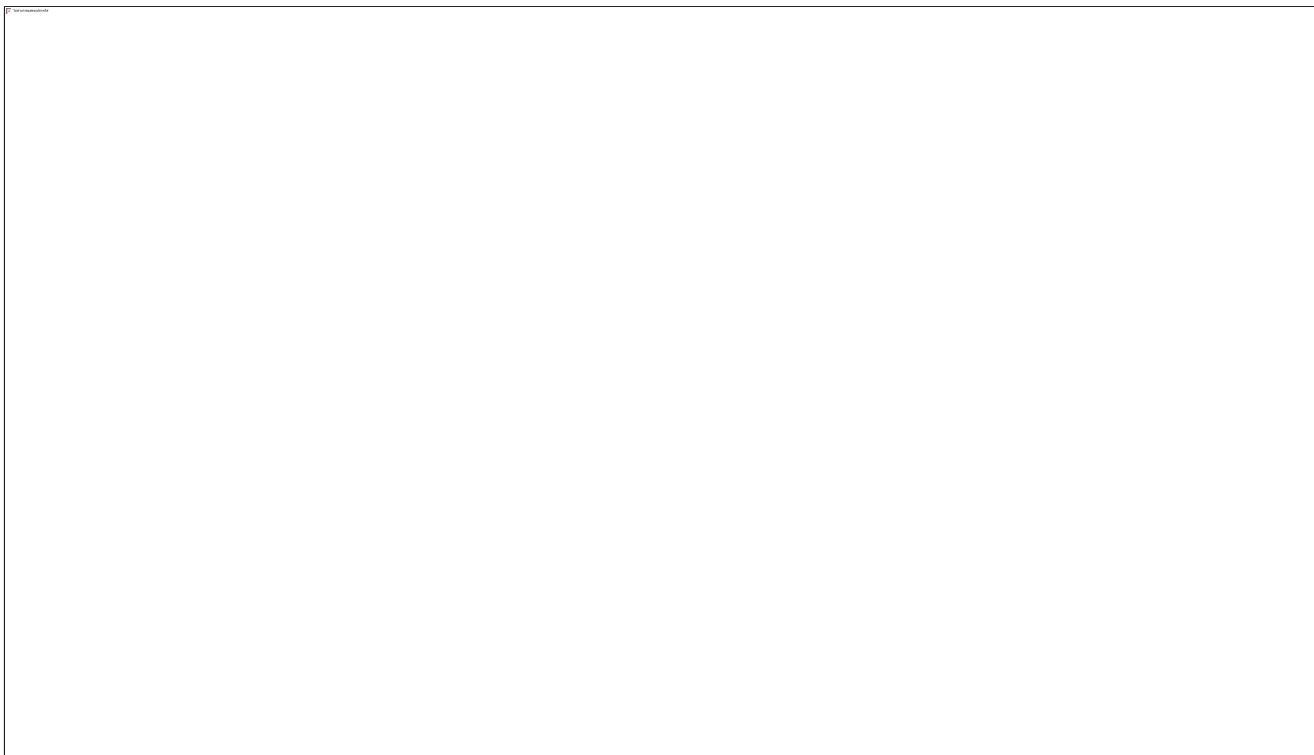
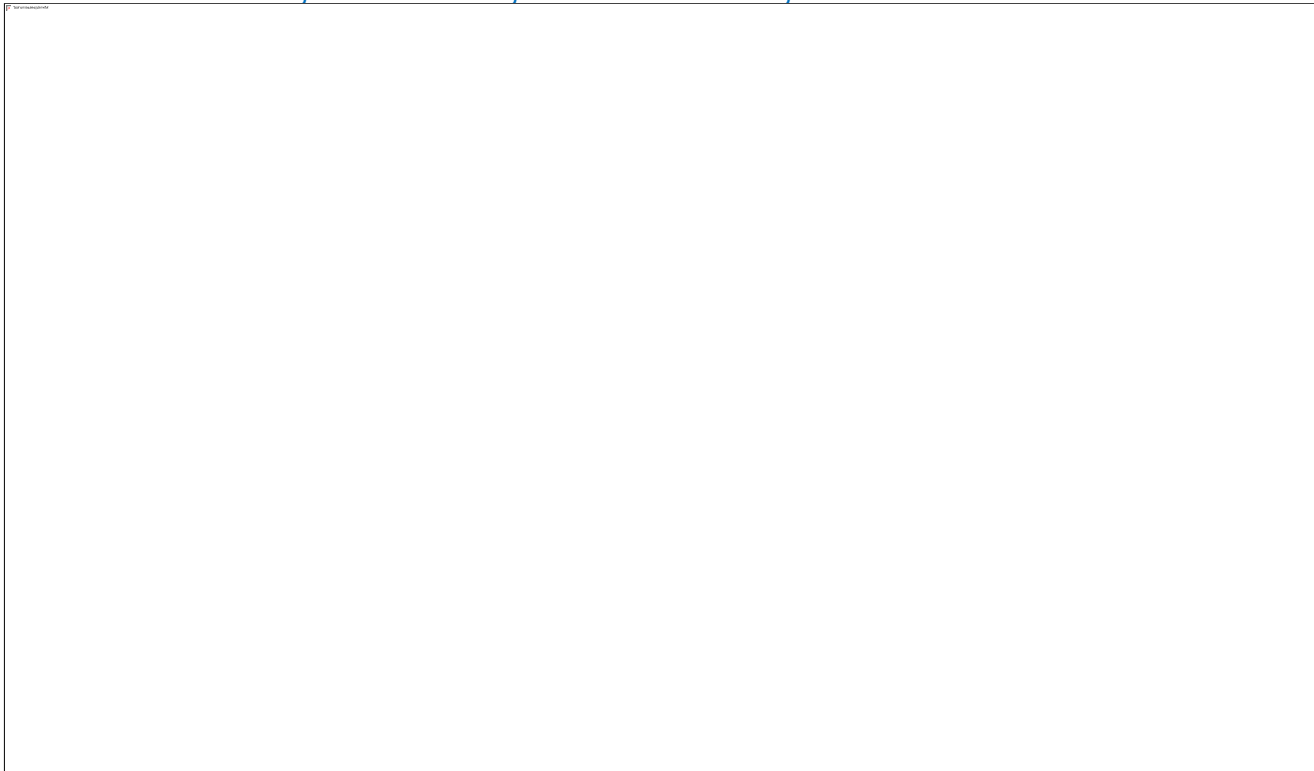
สถานการณ์โรคไข้เลือดออก จังหวัดอุบลราชธานี
เปรียบเทียบตามช่วงเวลาเดียวกันย้อนหลัง 5 ปี
สัปดาห์ที่ 21

	2566	2565	2564	2563	2562	2561
ป่วย (ราย)	505	93	84	784	1,969	604
อัตราป่วย (ต่อแสน)	27.04	4.98	4.48	41.78	104.93	32.19
ตาย (ราย)	0	0	0	0	8	3
อัตราตาย (ร้อยละ)	0.00	0.00	0.00	0.00	0.41	0.50

จำนวนผู้ป่วย พ.ศ. 2566 **มากกว่า** พ.ศ. 2565 ณ ช่วงเวลาเดียวกัน **6.94 เท่า**

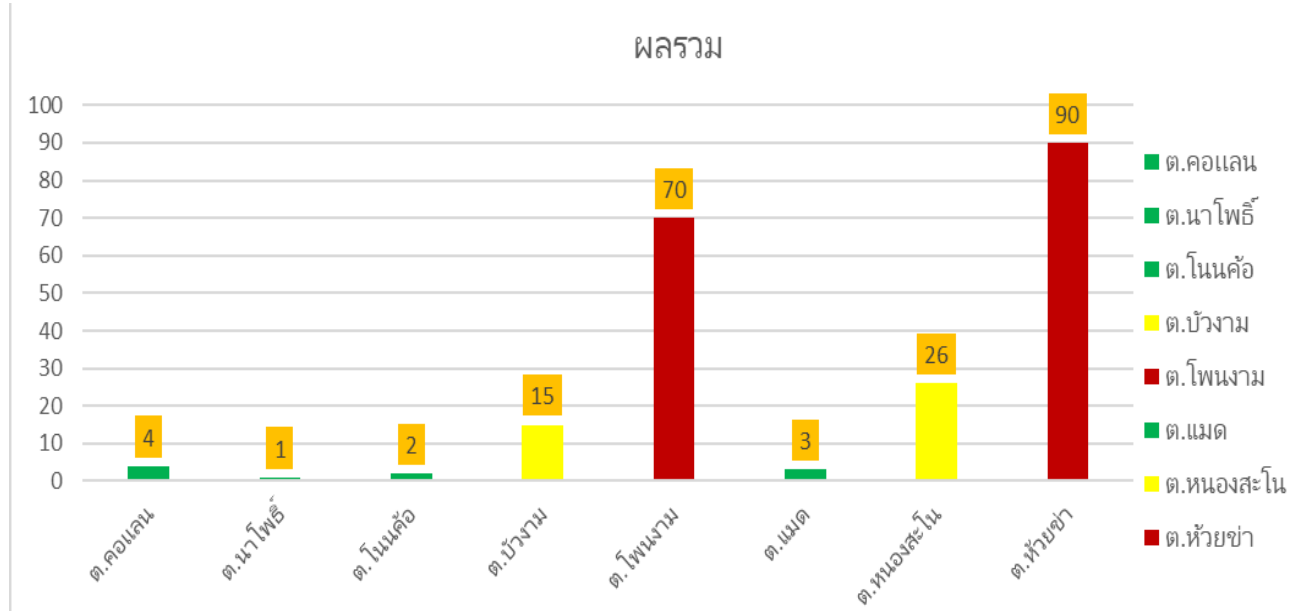
ที่มา : รายงาน 506 ปี 2566
สำนักงานสาธารณสุขจังหวัดอุบลราชธานี



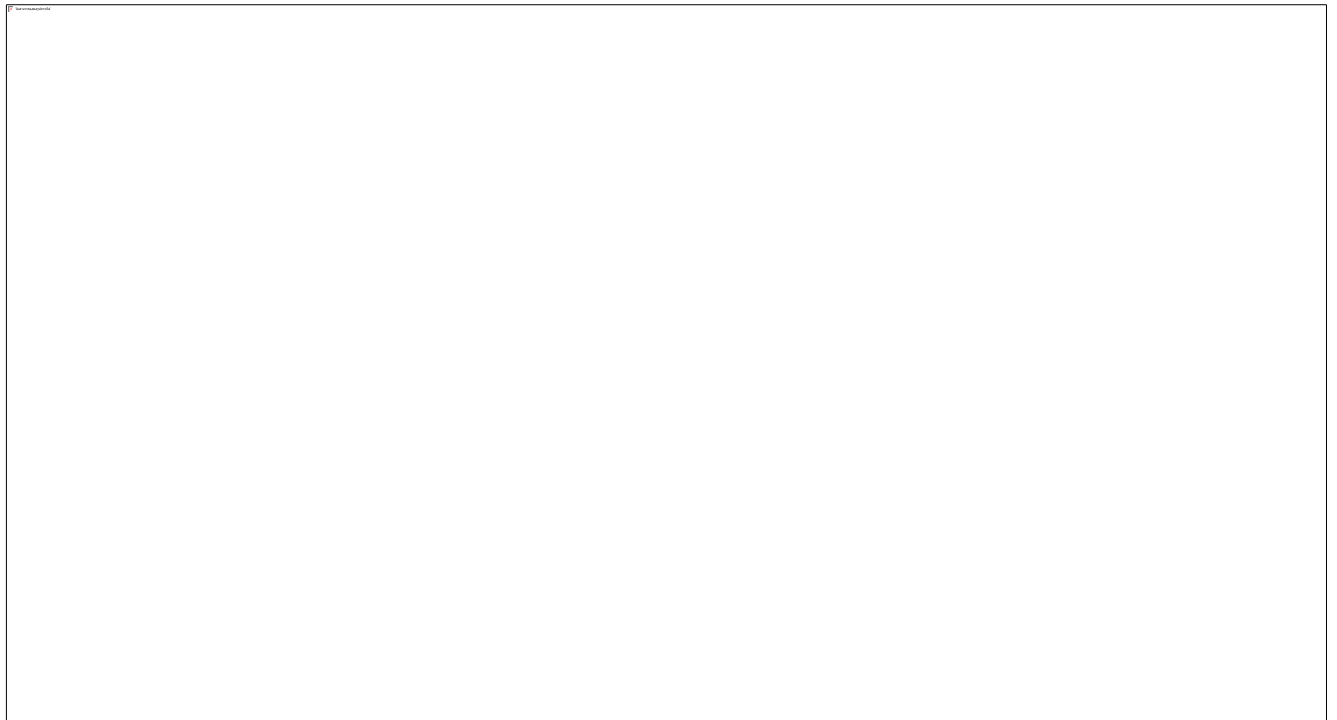


สถานการณ์การระบาด อำเภอบุนนทริก ปี ๒๕๖๖

อัตราป่วยโรคไข้เลือดออก อำเภอบุนนทริก ๑ มกราคม - ๖ มิถุนายน ๖๖



รายงานผู้ป่วยด้วยโรคไข้เลือดออก รายหน่วยบริการข้อมูล เดือน มิถุนายน ๖๖ อำเภอบุนนทริก จังหวัด
อุบลราชธานี ปี ๒๕๖๖



รพ.สต.ห้วยข่า ตำบลห้วยข่า

๑.รายงาน Epidermic cuve บ้านหนองแปก ม.๒ ตำบลห้วยข่า อ.บุณฑริก



๒.รายงาน Epidermic cuve บ้านคำขุนราษฎร์ ม.๑๗ ตำบลห้วยข่า อ.บุณฑริก



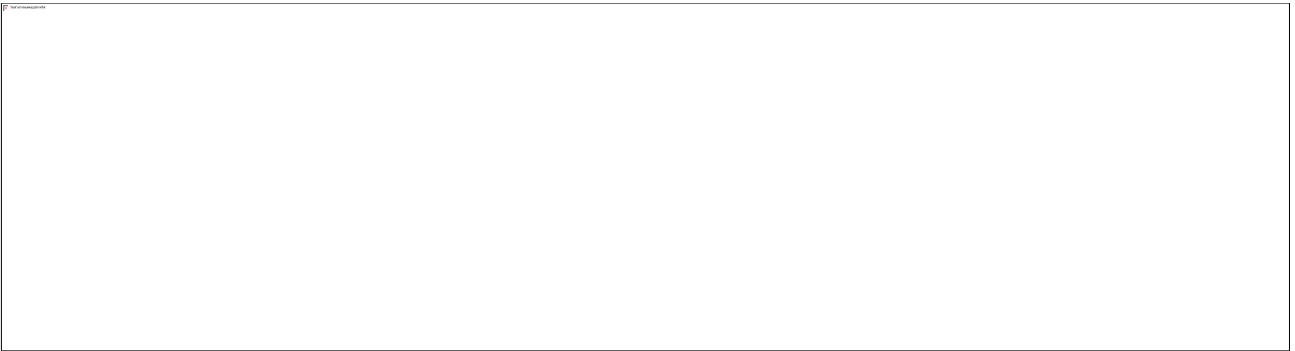
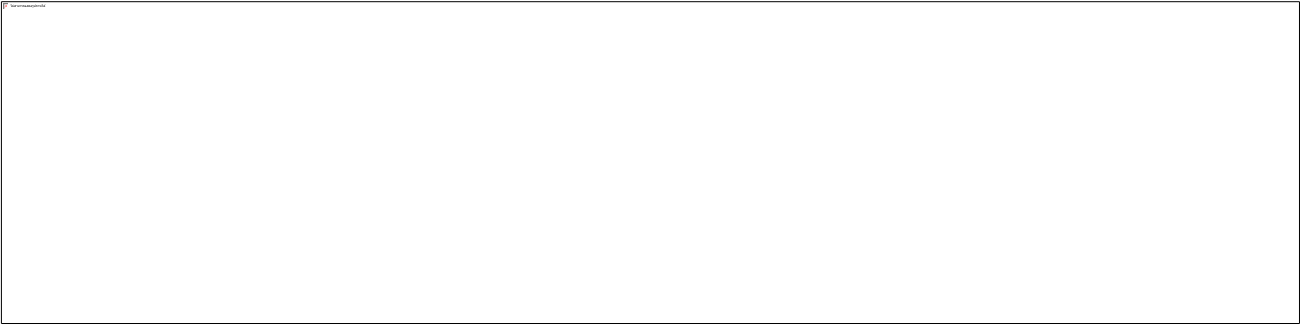
รพ.สต.หนองเม็ก ตำบลห้วยข่า

๑. รายงาน Epidermic cuve บ้านหนองเม็ก ม.๔,๒๑ ตำบลห้วยข่า อ.บุญทริก จ.อุบลราชธานี

รพ.สต.บก ตำบลห้วยข่า

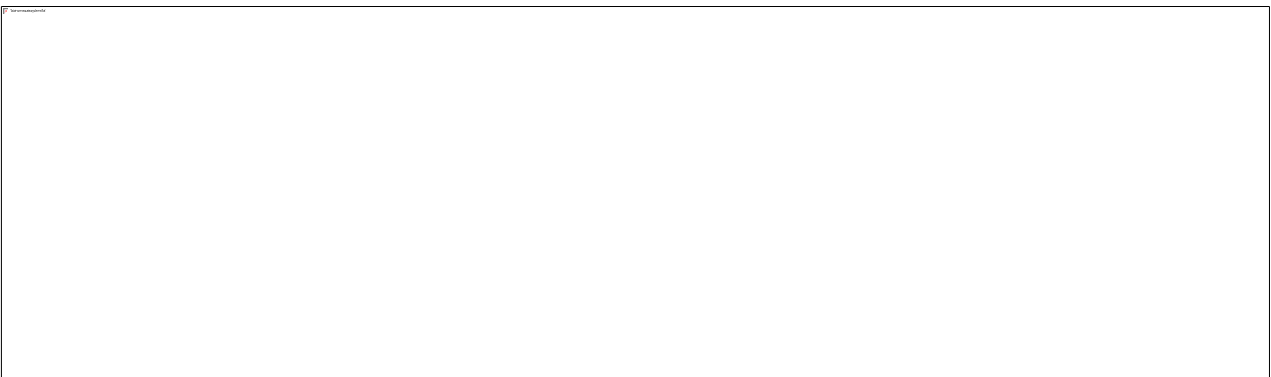
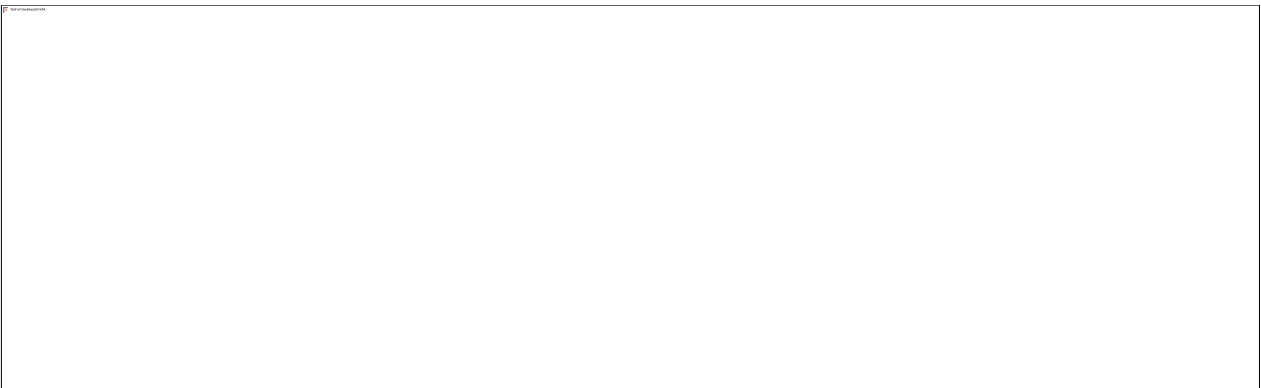
๑. รายงาน Epidermic cuve บ้านแคนทอง ม.๑๙ ตำบลห้วยข่า อ.บุญทริก จ.อุบลราชธานี

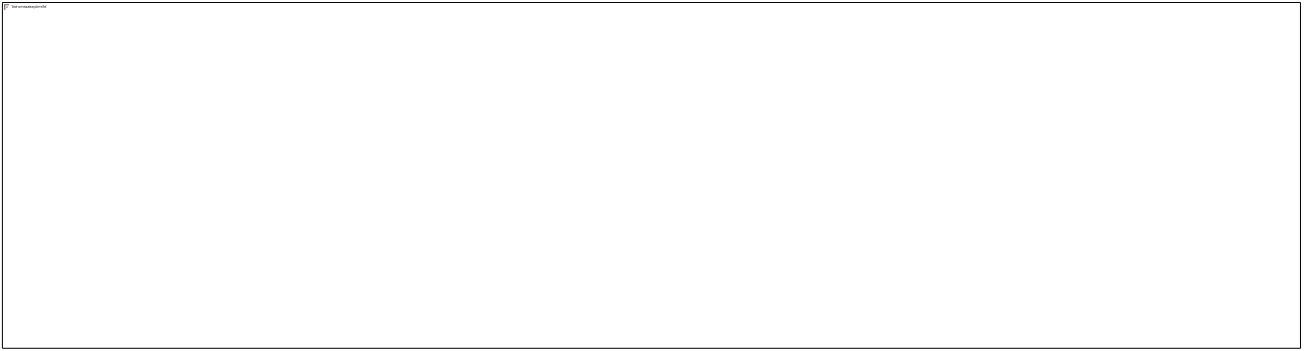
๒. รายงาน Epidermic cuve บ้านบก ม.๘ ตำบลห้วยข่า อ.บุญขริก จ.อุบลราชธานี



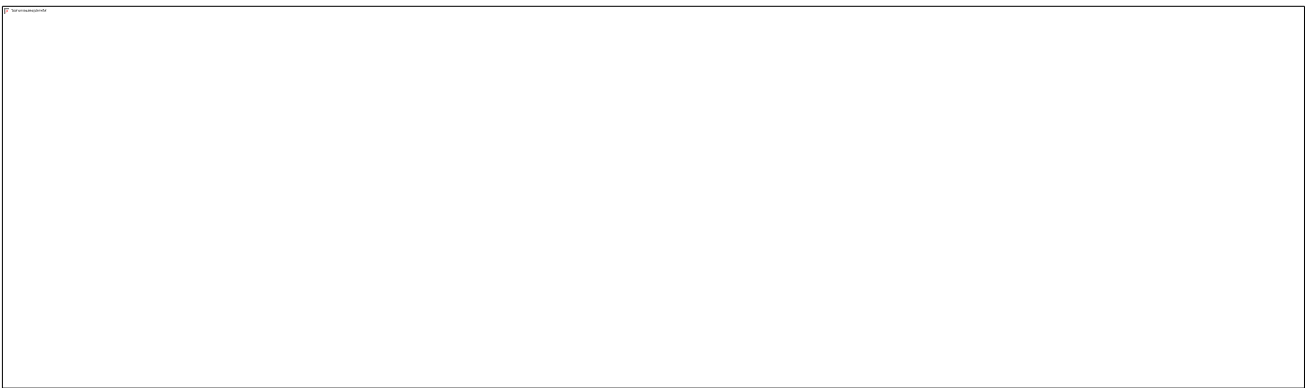
รพ.สต.หนองแสง ตำบลโพนงาม

๑. รายงาน Epidermic cuve บ้านโนนสูง ม.๘ ตำบลโพนงาม อ.บุญขริก จ.อุบลราชธานี

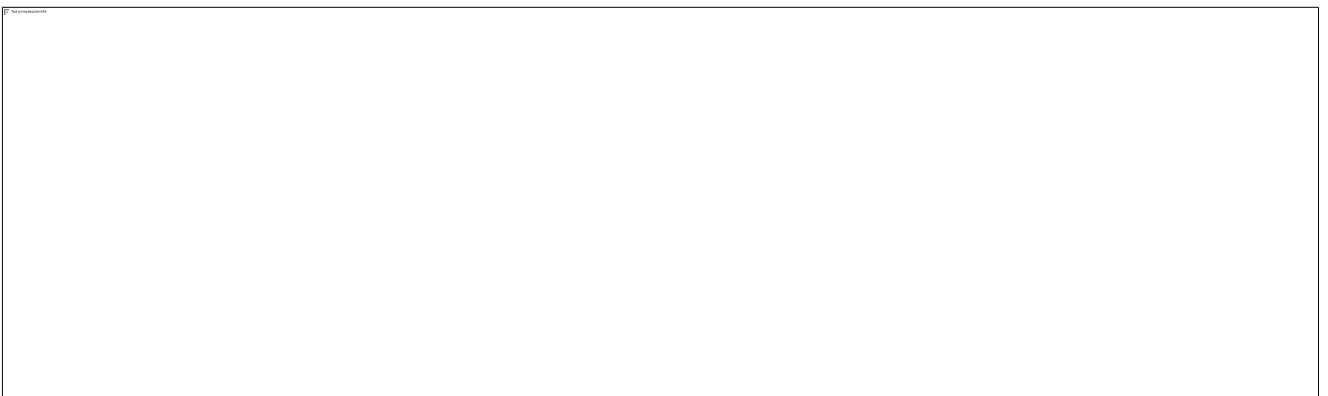
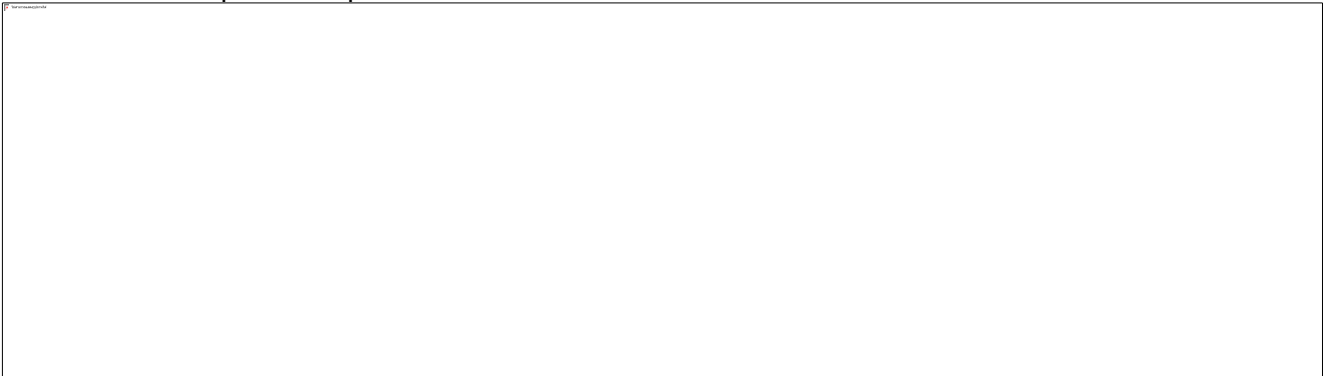




๒.รายงาน Epidermic cuve บ้านป่าเตี้ย ม.๓ ตำบลโพรงงาม อ.บุญทริก จ.อุบลราชธานี



๒.รายงาน Epidermic cuve บ้านหนองแสง ม.๗ และ บ้านเจริญพัฒนา ม.๑๑
ตำบลโพรงงาม อ.บุญทริก จ.อุบลราชธานี



ข้อสั่งการในการป้องกันควบคุมโรคไข้เลือดออก

๑. เน้นการค้นหาผู้ที่มีอาการไข้ในชุมชนโดยอสม.เคาะบ้าน ถ้าพบไข้สูง มีอาการปวด ศรีษะ ปวดตา ปวดกล้ามเนื้อ ปวดกระดูก ส่งตัวพบแพทย์ไม่แนะนำซื้อยามาทานเอง โดยทำทุกวันในเขตรับผิดชอบ

๒. สํารวจลูกน้ำยุงลายโดยร้อยละของค่าดัชนีความชุกชุมลูกน้ำยุงลาย (HI) ในหมู่บ้าน/ชุมชน อยู่ในเกณฑ์ที่กำหนด (ค่า HI เท่ากับหรือน้อยกว่าร้อยละ ๕ ร้อยละของค่าดัชนีความชุกชุมลูกน้ำยุงลาย(CI) ในวัด โรงเรียน ฯลฯ อยู่ในเกณฑ์ที่กำหนด (ค่า CI เท่ากับ ๐)

๓. ในสถานบริการสาธารณสุขเมื่อพบผู้ที่มีไข้ ให้พาราเซตามอลเท่านั้น ห้ามใช้ยาในกลุ่ม NSIAD และจ่าย ORs การให้ความรู้แก่ประชาชนเรื่องการรับประทานยาที่ถูกต้อง

๔. เมื่อเกิดโรคไข้เลือดออกในพื้นที่ ขอให้ดำเนินการควบคุมโรคไข้เลือดออกตามมาตรการอย่างเคร่งครัด

๕. จัดกิจกรรมการให้สุขศึกษาหน้าเสาธงในโรงเรียนในเขตรับผิดชอบ

๖. ทำ Tourniquet test ใน Day ๑ ผู้ที่มีไข้ทุกราย/นัดทุกวัน หากไข้ ๒ วันไม่ลดให้ส่งพบแพทย์ที่รพ.

๗. ให้มีการจัดทำ Dengue corner ทุกรพ.สต. ให้บริการประชาชนร่วมกับจุดคัดกรองโรค Covid - 19 ประกอบไปด้วย แนวทางการรักษาโรคไข้เลือดออก ,เครื่องวัดความดันโลหิตแบบ Manual ,ยาทากันยุง, ทราเยอะเบท ,แบบบันทึกติดตามผู้ที่มีไข้

๘. การเขียนใบ Refer ส่งต่อพบแพทย์

๔.๘ กลุ่มงานการแพทย์แผนไทยและการแพทย์ทางเลือก

ร้อยละของผู้ป่วยนอกที่มารับบริการในระดับปฐมภูมิได้รับการรักษาด้วยการแพทย์แผนไทยและการแพทย์ทางเลือก ร้อยละ

๓๕

หน่วยบริการ	รวมทั้งปีงบประมาณ		
	บริการผู้ป่วยนอก(ครั้ง)	บริการแพทย์แผนไทย(ครั้ง)	ร้อยละการรับบริการ
03644 โรงพยาบาลส่งเสริมสุขภาพตำบลห้วยข่า	4,441	1,097	24.70
03645 โรงพยาบาลส่งเสริมสุขภาพตำบลบ้านหนองเม็ก	3,531	835	23.65
03646 โรงพยาบาลส่งเสริมสุขภาพตำบลบ้านบก	1,783	299	16.77
03647 โรงพยาบาลส่งเสริมสุขภาพตำบลคอแลน	3,558	804	22.60
03648 โรงพยาบาลส่งเสริมสุขภาพตำบลบ้านหนองเรือ	3,105	369	11.88
03649 โรงพยาบาลส่งเสริมสุขภาพตำบลขอนแก่น	1,648	411	24.94
03650 โรงพยาบาลส่งเสริมสุขภาพตำบลนาโพธิ์	6,569	2,424	36.90
03651 โรงพยาบาลส่งเสริมสุขภาพตำบลหนองสะโน	4,543	1,277	28.11
03652 โรงพยาบาลส่งเสริมสุขภาพตำบลสร้างม่วง	3,512	1,619	46.10
03653 โรงพยาบาลส่งเสริมสุขภาพตำบลสมพรรัตน์	3,091	729	23.58
03654 โรงพยาบาลส่งเสริมสุขภาพตำบลโนนค้อ	3,144	1,512	48.09
03655 โรงพยาบาลส่งเสริมสุขภาพตำบลโนนบก	2,344	464	19.80
03656 โรงพยาบาลส่งเสริมสุขภาพตำบลแมด	3,342	996	29.80
13873 โรงพยาบาลส่งเสริมสุขภาพตำบลโนนสำราญ	1,940	558	28.76
13874 โรงพยาบาลส่งเสริมสุขภาพตำบลบ้านโนนสว่าง	2,344	672	28.67

สสอ.บุณขริก วาระประชุมประจำเดือน เดือน มิถุนายน ๒๕๖๖ หน้าที่ ๓๕

14267 โรงพยาบาลส่งเสริมสุขภาพตำบลบ้านหนองแสง	1,765	68	3.85
รวม	50,660	14,134	26.14

๔.๙ กลุ่มงานบริหารทรัพยากรบุคคล

๔.๑๐ กลุ่มงานคุ้มครองผู้บริโภคและเภสัชสาธารณสุข

วาระอื่นๆ